



Geologic

44-203 Rybnik, Strzelecka 78

Tel: 502773557

email: geologic1@wp.pl

**PROGNOZA ODDZIAŁYWANIA NA ŚRODOWISKO MIEJSCOWEGO
PLANU ZAGOSPODAROWANIA PRZESTRZENNEGO MIASTA
KNURÓW DLA OBSZARU POŁOŻONEGO PO ZACHODNIEJ STRONIE
ULICY SZPITALNEJ W REJONIE SKRZYŻOWANIA ULICY SZPITALNEJ
I ULICY 26 STYCZNIA**

Zlecniodawca: Pracownia Urbanistyczna w Rybniku
ul. Wodzisławska 30
44-200 Rybnik

Autor: Tomasz Miłowski

Data wykonania: 25 listopada 2024 r., 9 stycznia 2025 r.

SPIS TREŚCI

1. WPROWADZENIE	4
1.1 CEL, ZAKRES PRACY, POWIĄZANIA Z INNYMI DOKUMENTAMI.....	4
1.2 METODY ZASTOSOWANE PRZY SPORZĄDZANIU PROGNOZY.....	5
1.3 CELE OCHRONY ŚRODOWISKA USTANOWIONE NA SZCZEBŁU MIĘDZYNARODOWYM, WSPÓLNOTOWYM I KRAJOWYM, ISTOTNE Z PUNKTU WIDZENIA PROJEKTOWANEGO DOKUMENTU, ORAZ SPOSOBY, W JAKICH TE CELE I INNE PROBLEMY ŚRODOWISKA ZOSTAŁY UWZGLĘDNIONE PODCZAS OPRACOWYWANIA DOKUMENTU.....	6
1.4 USTALENIA I GŁÓWNE CELE PROJEKTU MIEJSCOWEGO PLANU ZAGOSPODAROWANIA PRZESTRZENNEGO	6
2. CHARAKTERYSTYKA ŚRODOWISKA.....	9
2.1 POŁOŻENIE FIZYCZNO-GEOGRAFICZNE.....	9
2.2 BUDOWA GEOLOGICZNA	9
2.3 WODY POWIERZCHNIOWE.....	9
2.4 WODY PODZIEMNE	10
2.5 KLIMAT	10
2.6 POWIERZCHNIA ZIEMI.....	10
2.6.1 UKSZTAŁTOWANIE TERENU, ZAGROŻENIE OSUWISKOWE	12
2.6.2 GLEBY	14
2.7 ZASOBY NATURALNE.....	14
2.8 PRZYRODA OŻYWIONA	14
2.9 OBSZARY CHRONIONE NA PODSTAWIE USTAWY Z 16 KWIETNIA 2004	
R. I KORYTARZE EKOLOGICZNE.....	14
2.10 KRAJOBRAZ	15
2.11 ZABYTKI I OBIEKTY O WARTOŚCIACH KULTUROWYCH.....	15
3. OCENA POTENCJALNYCH ZMIAN STANU ŚRODOWISKA PRZY BRAKU REALIZACJI USTALEŃ PLANU.....	15
4. ISTNIEJĄCE PROBLEMY OCHRONY ŚRODOWISKA ISTOTNE Z PUNKTU WIDZENIA REALIZACJI PROJEKTOWANEGO DOKUMENTU, W SZCZEGÓLNOŚCI DOTYCZĄCE OBSZARÓW PODLEGAJĄCYCH OCHRONIE NA PODSTAWIE USTAWY Z DNIA 16 KWIETNIA 2004	
R. O OCHRONIE PRZYRODY	15
5. SKUTKI DLA ŚRODOWISKA WYNIKAJĄCE Z REALIZACJI USTALEŃ PLANU	16
5.1 WPŁYW NA WODY POWIERZCHNIOWE.....	16
5.2 WPŁYW NA WODY PODZIEMNE	16
5.3 WPŁYW NA KLIMAT	16
5.4 POWIERZCHNIA ZIEMI.....	16
5.5.1 WPŁYW NA UKSZTAŁTOWANIE TERENU	16
5.5.2 WPŁYW NA GLEBY.....	17
5.6 WPŁYW NA ZASOBY NATURALNE.....	17

5.7 WPŁYW NA PRZYRODĘ OŻYWIONĄ.....	17
5.8 WPŁYW NA OBSZARY CHRONIONE NA PODSTAWIE USTAWY Z 16 KWIETNIA 2004	
R. I NA KORYTARZE EKOLOGICZNE	18
5.9 WPŁYW NA KRAJOBRAZ	18
5.10 WPŁYW NA ZABYTKI I OBIEKTY O WARTOŚCIACH KULTUROWYCH.....	19
5.11 WPŁYW NA WARUNKI I JAKOŚĆ ŻYCIA MIESZKAŃCÓW	19
5.11.1 JAKOŚĆ POWIETRZA ATMOSFERYCZNEGO.....	19
5.11.2 KLIMAT AKUSTYCZNY	19
5.11.3 POLA ELEKTROMAGNETYCZNE	20
5.11.4 GOSPODARKA ODPADAMI	20
5.11.5 ZAGROŻENIE POWODZIOWE	21
5.11.6 ZAGROŻENIE OSUWISKOWE	21
6. PRZEWIDYWANE MOŻLIWOŚCI TRANSGRANICZNEGO ODDZIAŁYWANIA NA ŚRODOWISKO	21
7. ROZWIĄZANIA MAJĄCE NA CELU ZAPOBIEGANIE, OGRANICZANIE LUB KOMPENSACJE PRZYRODNICZĄ NEGATYWNYCH ODDZIAŁYWAŃ NA ŚRODOWISKO	21
8. MOŻLIWOŚCI ROZWIĄZAŃ ALTERNATYWNYCH DLA OBSZARU NATURA 2000	23
9. PROPOZYCJE DOTYCZĄCE PRZEWIDYWANYCH METOD ANALIZY SKUTKÓW REALIZACJI POSTANOWIEŃ PROJEKTOWANEGO PLANU ORAZ CZĘSTOTLIWOŚCI JEJ PRZEPROWADZANIA	23
10. STRESZCZENIE W JĘZYKU NIESPECJALISTYCZNYM.....	24
11. LITERATURA	28
12. DOKUMENTACJA FOTOGRAFICZNA.....	28

Spis rysunków

Rys. 1 Położenie geograficzne analizowanych terenów

Rys. 2 Wskazanie terenów z możliwością zabudowy

Oświadczanie zgodnie z art. 51 ust. 2 pkt 1 lit. f ustawy z dnia 3 października 2008 r. o udostępnianiu informacji o środowisku i jego ochronie, udziale społeczeństwa w ochronie środowiska oraz o ocenach oddziaływania na środowisko (tj. Dz. U. z 2024 r. poz. 1112).

Oświadczam, że ja, Tomasz Miłowski spełniam wymagania o których mowa w art. 74a ust. 2 pkt 1 i 2 ww. ustawy: w 2003 r. ukończyłem studia wyższe z dziedziny geologii oraz w 2011 r. studia podyplomowe z zakresu prawnych problemów górnictwa i ochrony środowiska. W latach 2005 – 2024 wykonałem lub brałem udział w wykonaniu kilkuset prognoz oddziaływania na środowisko, raportów oddziaływania na środowisko oraz innych opracowań dotyczących ochrony środowiska. Jestem świadomy odpowiedzialności karnej za złożenie fałszywego oświadczenia.

 **Geologic**
Tomasz Miłowski
44-203 Rybnik, ul. Strzelecka 78
tel. 502 773 557 e-mail: geologic1@wp.pl
NIP 62-2-283-41-91, REGON 241759860
Tomasz Miłowski

1. WPROWADZENIE

1.1 CEL, ZAKRES PRACY, POWIĄZANIA Z INNYMI DOKUMENTAMI

Przedmiotem opracowania jest prognoza oddziaływania na środowisko projektu miejscowego planu zagospodarowania przestrzennego miasta Knurów dla terenu położonego w rejonie ul. Szpitalnej. Prognoza została wykonana na zlecenie Pracowni Urbanistycznej w Rybniku.

Obowiązek sporządzenia prognozy oddziaływania na środowisko projektu miejscowego planu zagospodarowania przestrzennego wynika z przepisu art. 51 ust 1 ustawy z dnia 3 października 2008 r. o udostępnianiu informacji o środowisku i jego ochronie, udziale społeczeństwa w ochronie środowiska oraz o ocenach oddziaływania na środowisko (t.j. Dz. U. z 2024 r. poz. 1112).

Podstawowym celem prognozy jest wykazanie, jak określone w planie kierunki zagospodarowania przestrzennego gminy wpłyną na środowisko i czy, a jeśli tak to w jakim stopniu spowodują powstanie oddziaływań o charakterze znaczącym. Ze względu na dużą złożoność zjawisk przyrodniczych, ograniczony zakres rozpoznania środowiska oraz ogólny charakter dokumentów planistycznych, ocena potencjalnych przekształceń środowiska wynikających z projektowanego przeznaczenia terenu ma formę prognozy. Prognoza nie jest dokumentem rozstrzygającym o słuszności realizacji zamierzeń inwestycyjnych przewidzianych nowymi ustaleniami planu, a jedynie przedstawia prawdopodobne skutki jakie niesie za sobą realizacja ustaleń planu na poszczególne komponenty środowiska w ich wzajemnym powiązaniu, w szczególności na ekosystemy, krajobraz, a także na ludzi, dobra materialne oraz dobra kultury.

Niniejsza prognoza została sporządzona w oparciu o wymogi wynikające z przepisu art. 51 ust 2 ustawy z dnia 3 października 2008 r. o udostępnianiu informacji o środowisku i jego ochronie, udziale społeczeństwa w ochronie środowiska oraz o ocenach oddziaływania na środowisko (t.j. Dz. U. z 2024 r. poz. 1112).

Zgodnie z wyżej wymienionym artykułem sporządzana prognoza:

a) zawiera

- ustalenia i główne cele projektu miejscowego planu zagospodarowania przestrzennego fragmentu miasta Knurów oraz jego powiązania z innymi dokumentami,
- informacje o metodach zastosowanych przy sporządzaniu prognozy,
- informacje na temat przewidywanych możliwości transgranicznego oddziaływania na środowisko,
- propozycje dotyczące przewidywanych metod analizy skutków realizacji postanowień projektowanego planu oraz częstotliwości jej przeprowadzania,
- streszczenie sporządzone w języku niespecjalistycznym,

b) określa, analizuje i ocenia

- istniejący stan środowiska,

- potencjalne zmiany stanu środowiska przy braku realizacji postanowień projektowanego dokumentu,
- przewidywane znaczące oddziaływania na środowisko przy realizacji postanowień projektowanego dokumentu,
- istniejące problemy ochrony środowiska istotne z punktu widzenia realizacji projektowanego dokumentu,
- cele ochrony środowiska ustanowione na szczeblu międzynarodowym, wspólnotowym i krajowym istotne z punktu widzenia projektowanego dokumentu oraz sposoby w jakich te cele zostały uwzględnione,

c) przedstawia

- rozwiązania mające na celu zapobieganie, ograniczanie lub kompensację przyrodniczą negatywnych oddziaływań na środowisko,
- możliwości rozwiązań alternatywnych w odniesieniu do obszaru Natura 2000.

Projekt miejscowego planu zagospodarowania przestrzennego fragmentu miasta Knurów powiązany jest z następującymi dokumentami:

- Plan Zagospodarowania Przestrzennego Województwa Śląskiego z 2016 r. przyjęty uchwałą Sejmiku Województwa Śląskiego Nr V/26/2/2016 z dnia 29 sierpnia 2016 r. (Dz. Urz. Woj. Śl. z dnia 13 września 2016 r., poz. 4619);
- Studium uwarunkowań i kierunków zagospodarowania przestrzennego miasta Knurów”, przyjętej jako dokument w formie ujednoliconej uchwałą LXXII/873/2023 Rady Miasta Knurów z dnia 17 maja 2023 r.;
- Uchwała Nr XLIX/709/14 Rady Miasta Knurów z dnia 17 września 2014 r. w sprawie uchwalenia miejscowego planu zagospodarowania przestrzennego miasta Knurów dla obszaru położonego po zachodniej stronie ulicy Szpitalnej w rejonie skrzyżowania ulicy Szpitalnej i ulicy 26 Stycznia;
- Podstawowe opracowanie ekofizjograficzne dla obszaru gminy Knurów, PU Geograf, Dąbrowa Górnicza, 2019 r.;

Zakres prognozy został uzgodniony z Regionalnym Dyrektorem Ochrony Środowiska w Katowicach pismem znak WOOŚ.411.215.2024.PB z dnia 12 listopada 2024 r. oraz z Państwowym Powiatowym Inspektorem Sanitarnym w Gliwicach znak NS-ZNS.9022.2.43.2024.1 z dnia 15 listopada 2024 r.

1.2 METODY ZASTOSOWANE PRZY SPORZĄDZANIU PROGNOZY

W celu sporządzenia prognozy przeprowadzono następujące prace:

- zaznajomiono się z projektem miejscowego planu zagospodarowania przestrzennego, w tym z wnioskami do planu,
- zaznajomiono się z danymi fizjograficznymi oraz innymi dostępnymi opracowaniami sozologicznymi obejmującymi obszar objęty prognozą,

- dokonano oceny projektu MPZP w odniesieniu do obowiązujących aktów prawnych, w tym przepisów gminnych,
- przeprowadzono wizję obszaru objętego prognozą w maju 2024 r.,
- dokonano analizy czynników potencjalnie mogących przynieść negatywne skutki dla środowiska.

1.3 CELE OCHRONY ŚRODOWISKA USTANOWIONE NA SZCZEBLU MIĘDZYNARODOWYM, WSPÓLNOTOWYM I KRAJOWYM, ISTOTNE Z PUNKTU WIDZENIA PROJEKTOWANEGO DOKUMENTU, ORAZ SPOSOBY, W JAKICH TE CELE I INNE PROBLEMY ŚRODOWISKA ZOSTAŁY UWZGLĘDNIONE PODCZAS OPRACOWYWANIA DOKUMENTU

W projekcie miejscowego planu zagospodarowania przestrzennego miasta Knurów powinny zostać uwzględnione priorytety w zakresie ochrony środowiska wynikające z dokumentów ustanowionych na szczeblu rządowym, samorządowym, porozumień międzynarodowych oraz projektów dokumentów i dyrektyw Unii Europejskiej.

Poszczególne dyrektywy, międzynarodowe akty prawne zostały wdrożone do polskiego prawodawstwa i tym samym znalazły swoje odzwierciedlenie w projektowanym dokumencie. Projekt analizowanego dokumentu uwzględnia wytyczne i cele ochrony środowiska przyjęte w wyżej wymienionych dyrektywach i konwencjach, poprzez zamieszczenie zapisów dotyczących różnych aspektów środowiska, zwłaszcza w zakresie jego ochrony. Uzyskano w ten sposób wysoką zgodność z dokumentami planistycznymi różnego szczebla, co pozwala wnioskować, że związane z nimi cele będą osiągnęte również przez ustalenia funkcjonalne wynikające z projektu planu. Zostało utrzymane założenie strategiczne dokumentów wszystkich poziomów, że celem generalnym rozwoju jest rozwój zrównoważony, przez który należy rozumieć zrównoważony udział wszystkich istotnych czynników ekologicznych, gospodarczych i społecznych.

1.4 USTALENIA I GŁÓWNE CELE PROJEKTU MIEJSCOWEGO PLANU ZAGOSPODAROWANIA PRZESTRZENNEGO

Projekt miejscowego planu zagospodarowania przestrzennego, sporządzony został na podstawie uchwały Nr LXXVIII/949/2023 Rady Miasta Knurów z dnia 18 października 2023 r. w sprawie przystąpienia do sporządzenia zmiany miejscowego planu zagospodarowania przestrzennego miasta Knurów dla obszaru położonego po zachodniej stronie ulicy Szpitalnej w rejonie skrzyżowania ulicy Szpitalnej i ulicy 26 Stycznia oraz uchwały Nr V/51/2024 Rady Miasta Knurów w sprawie zmiany uchwały w sprawie przystąpienia do sporządzenia zmiany miejscowego planu zagospodarowania przestrzennego miasta Knurów dla obszaru położonego po zachodniej stronie ulicy Szpitalnej w rejonie skrzyżowania ulicy Szpitalnej i ulicy 26 Stycznia. Planem objęto obszar o powierzchni 47,83 ha położony po południowej stronie ulic Gliwickiej (DK 78) i Szpitalnej. Celem sporządzenia niniejszego planu jest konieczność zmiany ustaleń w obowiązującym planie dotyczących obsługi komunikacyjnej wyznaczonych terenów, określonych jako nakaz obsługi z dróg publicznych klas KDZ i KDL. Planu umożliwi budowę zjazdu od ulicy Szpitalnej. Realizacja zjazdu pozwoli zaś na skomunikowanie istniejących, zgodnie z planem obowiązującym, rozwojowych terenów

gminy, objętych niniejszą zmianą. Co istotne, pozostałe zasadnicze, ustalenia planu w zakresie przeznaczenia, parametrów zabudowy i zagospodarowania terenów zostają w ogromnej mierze zachowane. Projekt planu sporządzono w formie nowego planu zagospodarowania przestrzennego gminy, który po wejściu w życie na podstawie art. 34 ustawy o planowaniu i zagospodarowaniu przestrzennym spowoduje utratę mocy obowiązującego planu zagospodarowania przestrzennego (uchwała Nr XLIX/709/14 Rady Miasta Knurów z dnia 17 września 2014 r.). Uzasadnieniem sporządzenia nowego planu jest konieczność dostosowania zapisów planu do obowiązujących przepisów, które wymagają zastosowania nowego nazewnictwa w zakresie symboli i nazwy klas przeznaczeń terenów określonych w tabeli załącznika do rozporządzenia Ministra Rozwoju i Technologii z dnia 23 grudnia 2021 r. w sprawie wymaganego zakresu projektu miejscowego planu zagospodarowania przestrzennego, co wymaga szeregu zmian nie tylko w części graficznej planu ale również w tekście planu oraz uwzględnienia uwarunkowań związanych z ochroną środowiska i infrastrukturą techniczną, które uległy zmianie na przestrzeni lat. W projekcie miejscowego planu zagospodarowania przestrzennego ustalono następujące przeznaczenia terenów:

- U – teren usług;
- U-P – teren usług lub produkcji;
- KDZ – teren drogi zbiorczej;
- KDL – teren drogi lokalnej;
- ZD – teren ogrodów działkowych.

Projekt planu umożliwi realizację zabudowy usług lub produkcji U-P w części centralnej i północnej – obecnie na części tego terenu realizowany jest już zakład o charakterze produkcyjnym (budowa trwa). W części wschodniej wskazano tereny U – teren usług, gdzie znajduje się już obiekt dyskontu handlowego.

W projekcie planu uwzględniono występowanie złóż węgla kamiennego znajdujących się w głębokim podłożu oraz obszaru i terenu górniczego. Na analizowanych terenach nie występują formy ochrony przyrody, obiekty zabytkowe, zagrożenia osuwiskowe, zagrożenia powodziowe. W związku z ustaleniami planu, charakterem terenów, które mają być poddane urbanizacji (brak cennych siedlisk przyrodniczych) nie przewiduje się wystąpienia znaczącego negatywnego oddziaływania na środowisko. Należy również zwrócić uwagę, że tereny te były już w ten lub inny sposób wskazywane do urbanizacji w obowiązujących mpzp, rysunek obowiązującego mpzp przedstawiono poniżej.

2. CHARAKTERYSTYKA ŚRODOWISKA

2.1 POŁOŻENIE FIZYCZNO-GEOGRAFICZNE

Analizowany teren położony jest w mieście Knurów, w północno-zachodniej części miasta, w pobliżu granicy z gminą Pilchowice i miastem Gliwice. Granicę północno-wschodnią stanowi ul. Szpitalna, a granicę północno-zachodnią ul. Gliwicka, granica zachodnia przebiega po wydzieleniach ewidencyjnych, zaś granica południowo-wschodnia po granicy ogrodów działkowych. Powierzchnia terenu wynosi ok. 47,8 ha.

Według podziału na jednostki fizyczno-geograficzne J. Kondrackiego analizowany teren znajdują się w prowincji Wyżyny Polskie (34), podprowincji Wyżyna Śląsko-Krakowska (341), makroregionie Wyżyna Śląska (341.1), w obrębie mezoregionu Wyżyna Katowicka (341.13).

2.2 BUDOWA GEOLOGICZNA

Na terenie miasta Knurów głęboko pod utworami trzeciorzędowymi zalegają węglonośne utwory karbonu, które były i są przedmiotem eksploatacji. Na analizowanych terenach są to ilowce, mułowce, piaskowce i węgiel kamienny warstw załęskich i orzeskich należące do tzw. serii mułowcowej **Cw¹⁺²**. Wiek tych warstw to westfal. Na dużej części podłoża miasta i na wszystkich analizowanych terenach występują trzeciorzędowe utwory starszego miocenu¹ tworzone przez iły i piaski z syderytami, miejscami z węglem brunatnym warstw kędzierzyńskich **Ns**. Zgodnie ze Szczegółową Mapą Geologiczną Polski ark. Gliwice² na utworach trzeciorzędowych zalegają warstwy związane głównie ze Zlodowaceniem Środkowopolskim, tworzone są one przez gliny zwałowe **gzw^gQp3^o**, które zalegają zarówno na analizowanym terenie, jak i w jego pobliżu.

2.3 WODY POWIERZCHNIOWE

Wody powierzchniowe płynące

Na analizowanym terenie nie występują jakiegokolwiek cieków, nawet w postaci niewielkich rowów czy kanałów, brak tu również jakichkolwiek zbiorników wód powierzchniowych.

Zagrożenie powodziowe

Na analizowanym terenie nie występują obszary szczególnego zagrożenia powodzią, ani jakiegokolwiek inne tereny na których możliwe byłoby dojście do podtopień.

Ujęcia wód powierzchniowych

Na analizowanym terenie nie występują ujęcia wód powierzchniowych, ani ich strefy ochronne.

Jednolite części wód powierzchniowych

¹ Kotliccy G. i S., Mapa geologiczna Polski w skali 1:200000, ark. Gliwice, WG, Warszawa, 1979 r.;

² Haisig J., Szczegółowa mapa geologiczna Polski w skali 1:50000, ark. Gliwice, PIG, Warszawa 2009 r.;

Według podziału Polski na Jednolite Części Wód Powierzchniowych na analizowanym terenie nie przepływają jakiegokolwiek cieki wydzielone jako JCWP, natomiast jego całość położona jest w zlewni JCWP nr PLRW60006115838 Bierawka do Knurówki włącznie (bez dopływu z Podlesia i Potoku Szczygłowieckiego).

2.4 WODY PODZIEMNE

Regionalizacja hydrogeologiczna

Według Mapy Hydrogeologicznej w skali 1:200000 ark. Gliwice³ analizowany obszar położony jest w Regionie Przedkarpackim XXII, w podregionie Przedkarpacko-Śląskim XXII7. W tym regionie główny poziom użytkowy stanowią utwory czwartorzędowe wykształcone jako piaski i żwiry, zalegające na głębokości do 30 m.

Użytkowe poziomy wodonośne

Zgodnie z Mapą Hydrogeologiczną Polski ark. Gliwice⁴ na analizowanym terenie nie wydzielono użytkowych poziomów wodonośnych.

Główne zbiorniki wód podziemnych

Według Mapy wstępnej waloryzacji głównych zbiorników wód podziemnych (Skrzypczak [red], 2003) oraz materiałów Państwowej Służby Hydrogeologicznej w podłożu analizowanego terenu nie wydzielono Głównych lub Lokalnych Zbiorników Wód Podziemnych.

Jednolite części wód podziemnych

Według podziału Polski na jednolite części wód podziemnych analizowany teren znajduje się w JCWPd nr PLGW600143.

Ujęcia wód podziemnych

Na analizowanym terenie nie znajdują się ujęcia wód powierzchniowych lub podziemnych ani ich strefy ochronne.

2.5 KLIMAT

Obszar Miasta Knurowa zlokalizowany jest, według regionalizacji rolniczoklimatycznej Polski R. Gumińskiego (1948) zmodyfikowanej przez J. Kondrackiego (1967), w zachodniej części dzielnicy XV (częstochocko-kieleckiej).⁵ Położenie obszaru w środkowym pasie południkowym Polski sprawia, że docierają tu masy powietrza wilgotnego znad Atlantyku i masy suchego powietrza kontynentalnego ze wschodu. Ścieranie się tych mas powoduje przejściowość klimatu w regionie, wyrażającą się dużą zmiennością warunków pogodowych. Dzielnicę XV charakteryzują następujące warunki:

- średnia temperatura stycznia wynosi -3,0°C,
- średnia temperatura lipca około 17,2°C,

³ Kotlicka G., Wagner J., Mapa Hydrogeologiczna Polski w skali 1:200000, ark. Gliwice, WG, Warszawa, 1986 r.;

⁴ Chmura A., Mapa hydrogeologiczna Polski w skali 1:50000, ark. Gliwice, PIG, Warszawa 1998 r.;

⁵ Na podstawie: Podstawowe opracowanie ekofizjograficzne dla obszaru gminy Knurów, PU Geograf, Dąbrowa Górnicza, 2019 r.

- średnia temperatura roczna 7,6-7,7°C,
- dni z przymrozkami od 112 do 130,
- dni mroźnych ok. 20-40,
- ostatnie przymrozki wiosenne występują najczęściej w końcu kwietnia lub na początku maja,
- czas zalegania pokrywy śnieżnej wynosi ok. 50 dni,
- okres wegetacyjny trwa od 200 do 210 dni,
- opady atmosferyczne zróżnicowane, do 700 mm/rok,
- przeważają wiatry południowo-zachodnie i zachodnie.

Jak uważają klimatolodzy M. Stopa-Boryczka i J. Boryczka (w: Richling, Ostaszewska, 2005), powyższa regionalizacja, pomimo znacznego upływu czasu, jest w dalszym ciągu uważana za najbardziej właściwą do celów fizjograficznych z uwagi na to, iż uwzględnia ona elementy klimatu niezbędne do rozwoju roślin, czyli ciepło, światło i wodę, a także niektóre wskaźniki fenologiczne (łącznie ok. 20 wskaźników).

Rozpowszechniająca się ostatnio klasyfikacja klimatów Köppena-Geigera zalicza klimat Knurowa do klimatów umiarkowanych zimnych (Dfb) ze średnią temperaturą roczną 8,5 °C i średnimi opadami rocznymi na poziomie 685 mm. Zwraca się przy tym uwagę, iż nawet w najsuchszych miesiącach w Knurowie mogą wystąpić znaczne opady deszczu. Poniżej przedstawiono rozkład temperatur i opadów dla Knurowa na podstawie danych z wielolecia 1982-2012 (tab. 2, rys. 1, 2).

Temperatury średnie obliczone dla Knurowa na podstawie danych modelowych z wielolecia 1982-2012 są wyższe od wartości podawanych dla regionu. Średnia temperatura roczna kształtuje się na poziomie 8,5°C, w tym najcieplejszego miesiąca lipca 18,6°C, zaś najchłodniejszego miesiąca stycznia -3,1°C. Różnica temperatur średnich miesięcznych wynosi więc 21,7°C.

Średnie roczne sumy opadów atmosferycznych w analizowanym rejonie kształtują się w granicach od 643 mm (Gliwice) do 736 mm (Stanice). Widoczne jest tu wyraźne uzależnienie od wysokości położenia posterunku. Posterunek w Gliwicach położony jest najniżej i ma najniższe sumy przeciętne opadów rocznych. Z kolei na posterunku położonym najwyżej notowane są najwyższe przeciętne sumy opadów. Dodatkowo tak znaczna różnica przeciętnych sum opadów (ok. 100 mm) wynika także z dużego zróżnicowania środowiskowego położenia obu posterunków (zabudowana powierzchnia miasta i powierzchnie leśne). Dla Knurowa najbardziej zbliżone są przeciętne sumy opadów rocznych notowane na posterunku w Krywałdzie (691 mm). Różnice pomiędzy długością okresów obserwacyjnych wziętych do analiz nie mają tu większego znaczenia (27-40 lat), gdyż podobne prawidłowości występują w całym regionie.

Sumy roczne dla lat ekstremalnych wykazywały podobny poziom na wszystkich analizowanych posterunkach; dla roku najsuchszego wahały się od 415 mm w Gliwicach (1989 r.), 507 mm w Stanicach (1993 r.) do 540 mm w Krywałdzie (1982 r.). Z kolei w roku najbardziej wilgotnym od 954 mm w Krywałdzie (1977 r.), 1032 mm w Gliwicach (1977 r.)

do 1043 mm w Stanicach (1977 r.). W rozkładzie ekstremalnych sum rocznych opadów dają się zauważyć prawidłowości podobne do opisanych wyżej.

2.6 POWIERZCHNIA ZIEMI

2.6.1 UKSZTAŁTOWANIE TERENU, ZAGROŻENIE OSUWISKOWE

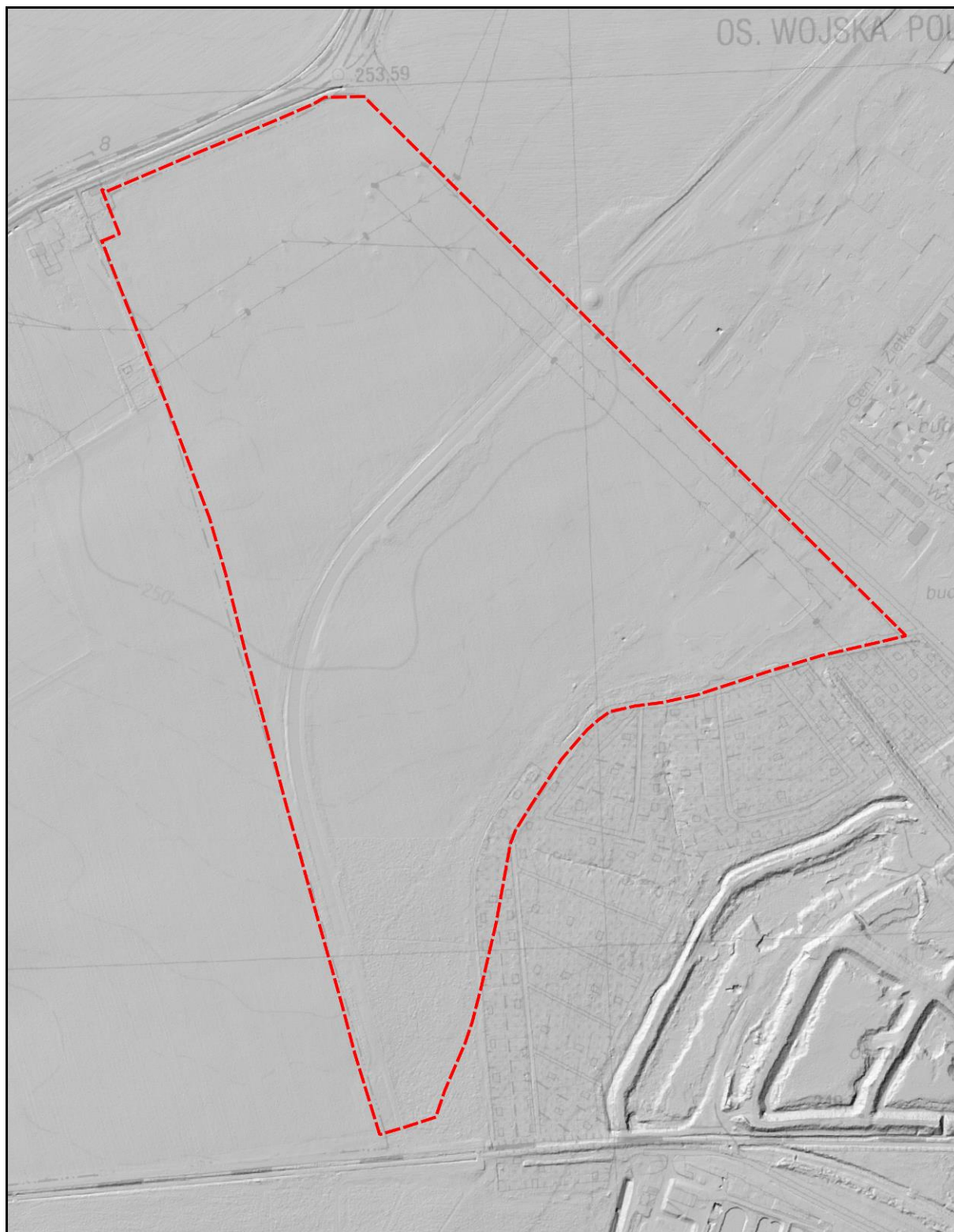
Ukształtowanie terenu

Na terenie miasta Knurów w ukształtowaniu terenu dominują tzw. Wysoczyzny Przywyzynne stanowiące rozległą falistą równinę polodowcową. W ich budowie dominują miększe serie gliniastych utworów polodowcowych przewarstwionych i w wielu miejscach pokrytych serią fluwiogłacjalnych utworów piaszczysto-żwirowych.⁶ Falista powierzchnia wysoczyzny zalega na wysokości do 250 m n.p.m. Pokrycie znacznej części powierzchni Miasta utworami czwartorzędowymi powoduje, iż na mapie geomorfologicznej (rzeźby) widoczna jest dominacja stoków wieku czwartorzędowego lub równin erozyjno-denudacyjnych tego samego wieku.

Powierzchnię Wysoczyzny rozcina głęboka dolina Bierawki. Głębokość rozcięcia dochodzi do 25 m w stosunku do wysokości wierzchołków. Bierawka generalnie ma dolinę o ułożeniu równoleżnikowym, jedynie na obszarze Knuruwa dolina ma przebieg południkowy. Jest to odcinek przełomowy przez co szerokość dna doliny na obszarze Knuruwa gwałtownie zmniejsza się do ok. 100 m. Jak już wcześniej wspomniano dolina ta ma założenia wieku trzeciorzędowego, na co wskazuje występowanie wzdłuż jej biegu doliny kopalnej zasypanej utworami czwartorzędowymi. Po ustąpieniu lądolodu odry rozpoczął się okres odpreparowywania (odtwarzania) starej doliny rzecznej. Przy końcu okresu zlodowaceń (zlodowacenie wistły) nastąpiło ponowne znacznie mniejsze jej zasypanie, czego wynikiem jest powstanie w dnie doliny tzw. terasy bałtyckiej (okres zlodowacenia bałtyckiego). Powierzchnię wysoczyzny urozmaicają wcięcia niewielkich dolin cieków uchodzących do Bierawki oraz suchych dolin denudacyjnych. Stosunkowo gęsta sieć małych dolin jest efektem słabej przepuszczalności podłoża (podłoże gliniaste). Doliny prowadzące wodę są często podmokłe i mają dna akumulacyjne.

Analizowany teren położony jest w obrębie wysoczyzn przywyzynnych, rzędne wynoszą ok. 253 m n.p.m. w części północno-zachodniej i ok. 248 m n.p.m. w części południowo-wschodniej, w ukształtowaniu terenu zaznacza się nieznaczny, połogi spadek w kierunku południowo-wschodnim do doliny Bierawki.

⁶ Podstawowe opracowanie ekofizjograficzne dla obszaru gminy Knurów, PU Geograf, Dąbrowa Górnicza, 2019 r.



Rysunek 2 Ukształtowanie analizowanego terenu na podstawie Numerycznego Model Terenu

Zagrożenie osuwiskowe

Z bazy danych SOPO oraz ze studium uwarunkowań i kierunków zagospodarowania przestrzennego miasta Knurów wynika, że na analizowanym obszarze nie występują osuwiska ani tereny zagrożone ruchami masowymi ziemi.

2.6.2 GLEBY I ROLNICZA PRZESTRZEŃ PRODUKCYJNA

Zgodnie z mapą glebowo-rolniczą województwa śląskiego na analizowanym terenie występują gleby brunatne właściwe Bw zaliczone do kompleksu pszennego dobrego 2. Zgodnie z mapą ewidencyjną miasta Knurów niemal na całym analizowanym obszarze występują grunty orne dobrych klas RIIIa i RIIIb. Do niedawna grunty te były uprawiane, ale w ostatnich latach są już ugorowane i porastają roślinnością ruderalną. W tym roku w części południowo-wschodniej powstaje (aktualnie w trakcie budowy) zakład produkcyjny firmy Fortaco Polska sp. z o.o.

2.7 ZASOBY NATURALNE

W podłożu analizowanego terenu znajduje się złożo węgla kamiennego „Knurów” (ID Midas 345), dla eksploatacji tego złoża utworzono obszar i teren górniczy „Knurów I”.

2.8 PRZYRODA OŻYWIONA

Na analizowanym terenie do niedawna dominowały użytkowane grunty orne, jednak od dłuższego już czasu trwa ich ugorowanie i porastają one roślinnością ruderalną, głównie w postaci trzcinnika piaskowego, nawłoci, wrotycza itp. W części północno-wschodniej, w rejonie ul. Szpitalnej znajduje się dyskont handlowy, a pomiędzy nim i drogą przecinającą analizowany teren (droga KDZ) trwa obecnie budowa zakładu produkcyjnego firmy Fortaco Polska sp. z o.o. Tak jak opisano powyżej na pozostałym obszarze występują ugorowane grunty orne. Od strony ul. Gliwickiej analizowany teren oddziela gęsty pas zadrzewień złożony głównie z klonów pospolitych.

Na analizowanym terenie brak jest jakichkolwiek bardziej wartościowych naturalnych siedlisk przyrodniczych, stanowisk roślin chronionych czy jakichkolwiek innych terenów, których przekształcenie powodowałoby niekorzystny wpływ na wartości przyrody ożywionej.

2.9 OBSZARY CHRONIONE NA PODSTAWIE USTAWY Z 16 KWIETNIA 2004 R. ORAZ KORYTARZE EKOLOGICZNE

Formy ochrony przyrody

Na analizowanym terenie nie występują żadne formy ochrony przyrody w rozumieniu art. 6 ust. 1 pkt 1 - 9 ustawy z dnia 16 kwietnia 2004 r. o ochronie przyrody (t.j. Dz. U. z 2024 r. poz. 1478). Teren ten również nie był proponowany do objęcia ochroną, gdyż brak jest tu szczególnych wartości przyrodniczych.

Korytarze ekologiczne

Analizowany teren znajduje się poza wyznaczonymi korytarzami ekologicznymi dla ssaków drapieżnych, kopytnych i dla ptaków. W opracowaniu studialnym dotyczącym korytarzy ekologicznych w województwie śląskim⁷ nie wskazywano na analizowanym terenie występowania korytarzy ekologicznych dla ssaków drapieżnych i kopytnych, dla ptaków, jak również korytarza spójności. Nie wyznaczono na analizowanym terenie również korytarzy

⁷ Parusel i in., 2007 r. Korytarze ekologiczne Województwa Śląskiego

ekologicznych w opracowaniach dotyczących całego kraju.⁸ Tereny te jednak są obecnie niezabudowane lub zabudowane częściowo i zwierzęta mogą się tu przemieszczać lub przebywać na tych terenach, jednak ze względu na istniejącą w pobliżu zabudowę oraz ruchliwą ul. Gliwicką i ul. Szpitalną możliwości tych migracji będą ograniczone, a zwierzęta będą narażone na stres i płoszenie.

2.10 KRAJOBRAZ

Na analizowanym terenie występuje krajobraz wiejski w typie wielkoobszarowych gruntów ornych, który jednak ulega stopniowemu przeobrażeniu. Od strony wschodniej powstał tu dyskont handlowy, w części centralnej szeroka droga asfaltowa, a w ostatnim czasie budowany jest zakład produkcyjny. Powoli więc zaczyna na tym terenie pojawiać się krajobraz miejski, który nawiązuje do krajobrazu osiedla wielorodzinnego położonego po północnej i północno-wschodniej części analizowanego terenu. Brak jest tu szczególnie wartościowych elementów krajobrazu, jak również brak jest elementów szczególnie dysharmonizujących krajobraz.

2.11 ZABYTKI I OBIEKTY O WARTOŚCIACH KULTUROWYCH

Na analizowanym terenie nie występują jakiegokolwiek zabytki, stanowiska archeologiczne, ani dobra kultury współczesnej.

3. OCENA POTENCJALNYCH ZMIAN STANU ŚRODOWISKA PRZY BRAKU REALIZACJI USTALEŃ PLANU

Na analizowanym terenie obowiązuje miejscowy plan zagospodarowania przestrzennego z 2014 r., w którym to planie ustalono podobne przeznaczenia terenu jak w niniejszym projekcie, choć ze względu na zmianę podstawy prawnej (rozporządzenie z 2021 r.) zmieniło się nazewnictwo terenów i ich symbole. W przypadku braku realizacji ustaleń projektu planu tereny objęte opracowaniem mogłyby więc zostać przekształcone w sposób bardzo podobny do przewidzianego projektem planu, zwłaszcza, że są już częściowo zabudowane. Stan środowiska na niezabudowanych do tej pory terenach uległby zmianie w wyniku realizacji zabudowy również na podstawie obowiązujących mpzp, nie mniej nie występują tu cenne wartości przyrodnicze, w związku z czym nie przewiduje się wystąpienia znaczących oddziaływań.

4. ISTNIEJĄCE PROBLEMY OCHRONY ŚRODOWISKA ISTOTNE Z PUNKTU WIDZENIA REALIZACJI PROJEKTOWANEGO DOKUMENTU, W SZCZEGÓLNOŚCI DOTYCZĄCE OBSZARÓW PODLEGAJĄCYCH OCHRONIE NA PODSTAWIE USTAWY Z DNIA 16 KWIETNIA 2004 R. O OCHRONIE PRZYRODY

Na analizowanym obszarze nie stwierdza się występowania szczególnych problemów ochrony środowiska związanych z formami ochrony przyrody, gdyż nie występują tu tego typu obszary, brak jest również cennych elementów środowiska, które wymagałyby ochrony.

⁸ Jędrzejewski W., Nowak S., Stachura K., Skierczyński M., Mysłajek R. W., Niedziałkowski K., Jędrzejewska B., Wójcik J. M., Zalewska H., Pilot M., Górny M., Kurek R.T., Ślusarczyk R. Projekt korytarzy ekologicznych łączących Europejską Sieć Natura 2000 w Polsce. Zakład Badań Ssaków PAN, Białowieża 2011 r.

5. SKUTKI DLA ŚRODOWISKA WYNIKAJĄCE Z REALIZACJI USTALEŃ PLANU

5.1 WPŁYW NA WODY POWIERZCHNIOWE

Projekt planu nie wprowadza nowych terenów i sposobów zagospodarowania, które w sposób znaczący mogłyby pogorszyć jakość wód powierzchniowych, gdyż na terenach wskazanych do urbanizacji nie występują jakiegokolwiek cieki i zbiorniki wód. Niewątpliwe powstanie nowej zabudowy produkcyjnej lub usługowej wpłynie na zwiększenie ilości odprowadzanych ścieków, jednak jest to problem marginalny, biorąc pod uwagę fakt niemal całkowitego skanalizowania miasta Knurów. W celu przeciwdziałania zanieczyszczeniom projekt planu przewiduje odpowiednie ustalenia w zakresie gospodarki wodno-ściekowej. W związku z ustaleniami projektu planu nie przewiduje się zagrożenia dla wód powierzchniowych.

5.2 WPŁYW NA WODY PODZIEMNE

Nie przewiduje się szczególnego zagrożenia wód podziemnych. Powstanie nowej zabudowy z niedostatecznie rozwiązaniem systemem odprowadzania ścieków może wpłynąć na stan wód podziemnych, w przypadku analizowanych terenów wód podskórnych, brak jest tu bowiem użytkowych poziomów wodonośnych. Dla ochrony wód podziemnych ważne będą więc ustalenia przedstawione w zakresie gospodarki ściekowej w rozdziale 5.1. Dla ochrony wód podziemnych kluczowe znaczenie mają działania, które wykraczają poza ramy planowania przestrzennego, takie jak egzekwowanie przez gminę podłączeń do sieci kanalizacyjnej oraz właściwe zaprojektowanie inwestycji z uwzględnieniem wszelkich potrzebnych zabezpieczeń.

5.3 WPŁYW NA KLIMAT

W szerszej skali realizacja ustaleń planu nie będzie miała wpływu na klimat. Natomiast na pewno zmianie ulegnie mikroklimat terenów na których będzie powstawała nowa zabudowa, powstanie tu topoklimat terenów zabudowanych, miejskich. Zabudowanie terenów wpłynie na zwiększenie szorstkości powierzchni ziemi, a co za tym idzie na zmniejszenie warunków przewietrzania. Na tego typu przekształconych terenach warunki topoklimatyczne są niekorzystne, dochodzi do znacznego wzrostu amplitud temperatur dziennych (powierzchnie rozgrzane w dzień, szybkie oddawanie ciepła w nocy), narażenie na silne wiatry, brak możliwości retencjonowania wody.

5.4 POWIERZCHNIA ZIEMI

5.4.1 WPŁYW NA UKSZTAŁTOWANIE TERENU

Projekt planu zakłada realizację poszerzenia funkcji przemysłowej i usługowej. Realizacja tych funkcji może wpłynąć znacząco na przekształcenie powierzchni terenu, skutek realizacji zabudowy przemysłowej lub usługowej. Zmiany powierzchni ziemi należy uznać za nieuniknione, mogące mieć duży zasięg, towarzyszą one jednak wprowadzeniu każdego typu inwestycji o charakterze produkcyjnym lub usług. Całość terenu ulegnie w realizacji wprowadzenia urbanizacji znacznemu przekształceniu.

5.4.2 WPŁYW NA GLEBY

Przy powstaniu planowanej zabudowy istniejące tu gleby ulegną w większości zniszczeniu (zajętość terenu), będzie to dotyczyło głównie gruntów ornych klas RIIIa i RIIIb. Projekt planu przewiduje pozostawienie minimalnej powierzchni biologicznie czynnej dla poszczególnych terenów. Pomimo to przewiduje się, że tereny poddane pod zabudowę zostaną bezpowrotnie stracone dla rolnictwa. Na skutek ustaleń projektu planu nie zachodzi konieczność pozyskania zgody na zmianę przeznaczenia gruntów rolnych gdyż zmianę przeznaczenia ustalał już poprzedni mpzp, jednocześnie tereny te położone są również w obrębie administracyjnym miasta, gdzie nie ma konieczności występowania o zmianę przeznaczenia. Nie przewiduje się również konieczności uzyskania zgody na zmianę gruntów leśnych, gdyż grunty tego typu nie występują na analizowanym terenie.

5.5 WPŁYW NA ZASOBY NATURALNE

W projekcie planu ujawniono udokumentowane złoża kopalin znajdujące się w głębokim podłożu obszaru objętego opracowaniem, wskazano również położenie w obrębie obszaru i terenu górniczego. Nie przewiduje się zagrożenia tego elementu środowiska poprzez ustalenia mpzp.

5.6 WPŁYW NA PRZYRODĘ OŻYWIONĄ

W związku z realizacją ustaleń planu duża część analizowanego obszaru zmieni swój charakter z terenów porastających roślinnością ruderalną na tereny zabudowane o charakterze miejskim (zabudowa usługowa lub produkcyjna). Wprowadzenie zabudowy na wszystkich terenach przeznaczonych pod urbanizację spowoduje zmianę w środowisku roślinnym wyrażającą się między innymi w zanikaniu roślinności dotychczas tu występującej na rzecz gatunków zieleni towarzyszącej na terenach realizacji zabudowy (np. trawniki, ogrody, zieleńce). Roślinność i zwierzęta związane do tej pory z terenami ruderalnymi (do niedawna uprawianymi gruntami ornymi) zostaną z tych terenów wyparte, a wprowadzone zostaną gatunki charakterystyczne dla zieleni towarzyszącej zabudowie np. w formie ogrodów, zieleńców czy trawników na powierzchni biologicznie czynnej, której wartość została wyznaczona w miejscowym planie zagospodarowania przestrzennego. Zabudowa tych terenów nie spowoduje znaczącego zubożenia wartości przyrodniczych, gdyż nie posiadają one dużej wartości przyrodniczej.

Reasumując na terenach objętych planem i wskazanych do urbanizacji nie występują stanowiska roślin chronionych czy szczególnie cenne siedliska przyrodnicze, a realizacja planu nie przyczyni się do znaczącego pogorszenia stanu środowiska przyrodniczego.

5.7 WPŁYW NA OBSZARY CHRONIONE NA PODSTAWIE USTAWY Z 16 KWIETNIA 2004 O OCHRONIE PRZYRODY I NA KORYTARZE EKOLOGICZNE

Wpływ na tereny chronione

Na analizowanych obszarach, ani w ich pobliżu nie występują istniejące lub proponowane formy ochrony przyrody. Nie przewiduje się zagrożenia tego komponentu środowiska.

Wpływ na korytarze ekologiczne

Analizowany teren znajduje się poza wyznaczonymi korytarzami ekologicznymi dla ssaków drapieżnych, kopytnych i dla ptaków. W opracowaniu studialnym dotyczącym korytarzy ekologicznych w województwie śląskim⁹ nie wskazywano na analizowanym terenie występowania korytarzy ekologicznych dla ssaków drapieżnych i kopytnych, dla ptaków, jak również korytarza spójności. Nie wyznaczono na analizowanym terenie również korytarzy ekologicznych w opracowaniach dotyczących całego kraju.¹⁰ Tereny te jednak są obecnie niezabudowane lub zabudowane częściowo i zwierzęta mogą się tu przemieszczać lub przebywać na tych terenach, jednak ze względu na istniejącą w pobliżu zabudowę oraz ruchliwą ul. Gliwicką i ul. Szpitalną możliwości tych migracji będą ograniczone, a zwierzęta będą narażone na stres i płoszenie. Tereny objęte mpzp będą mogły zostać zabudowane i zwierzęta do ewentualnych migracji będą musiały korzystać z terenów rolnych po zachodniej stronie ul. Gliwickiej.

5.8 WPŁYW NA KRAJOBRAZ

Krajobraz analizowanego terenu ulegnie znaczącej zmianie, na terenach do tej pory niezabudowanych powstanie krajobraz przemysłowy lub usługowy. Po realizacji ustaleń planu pojawi się tu krajobraz terenów produkcyjnych stref przemysłowych. W ostatnich latach tego typu krajobraz pojawia się w wielu miejscach na terenie województwa śląskiego oraz całej Polski. Dawniej tereny przemysłowe cechowały się dużym impaktem na krajobraz ze względu na technologie, które były w użyciu oraz brak dbałości o oszczędne korzystanie z terenu. Obecnie powstające tereny przemysłowe przeważnie realizowane są w sposób minimalistyczny, co również wiąże się z ekonomią. Zwykle są to obiekty typowe, które zostały ukształtowane na skutek wieloletnich prac architektów i budowniczych uwzględniających istnienie najlepszych dostępnych praktyk. Stosuje się stonowaną kolorystykę oraz brak śmiałych form, co powoduje, że tereny tego typu zwykle nie stanowią elementów krajobrazu, który przyciągałby wzrok – tak w sensie negatywnym, jak i pozytywnym. Jednak w przypadku analizowanego terenu będą one stanowiły element całkowicie nowy, zmiana będzie tu więc mocno zauważalna. W zapisach projektu planu znalazły się wskaźniki zagospodarowania i użytkowania terenów oraz zasady kształtowania ładu przestrzennego, które powinny zabezpieczyć właściwe kształtowanie się krajobrazu,

⁹ Parusel i in., 2007 r. Korytarze ekologiczne Województwa Śląskiego

¹⁰ Jędrzejewski W., Nowak S., Stachura K., Skierczyński M., Mysłajek R. W., Niedziałkowski K., Jędrzejewska B., Wójcik J. M., Zalewska H., Pilot M., Górny M., Kurek R.T., Ślusarczyk R. Projekt korytarzy ekologicznych łączących Europejską Sieć Natura 2000 w Polsce. Zakład Badania Ssaków PAN, Białowieża 2011 r.

niewątpliwie jednak można uznać, że krajobraz na analizowanym terenie ulegnie znaczącej zmianie.

5.9 WPŁYW NA ZABYTKI I OBIEKTY O WARTOŚCIACH KULTUROWYCH

Na terenie objętym mpzp nie występują zabytki wpisane do Rejestru Zabytków Województwa Śląskiego, do Gminnej Ewidencji Zabytków, brak jest również stanowisk archeologicznych, nie było więc potrzeby wprowadzania ustaleń w tym zakresie.

5.10 WPŁYW NA WARUNKI I JAKOŚĆ ŻYCIA MIESZKAŃCÓW

5.10.1 JAKOŚĆ POWIETRZA ATMOSFERYCZNEGO

Projekt planu wprowadza różnego typu funkcje o charakterze usługowym i przemysłowym, które mogą mieć potencjalny wpływ na jakość powietrza atmosferycznego. Zagrożenie ze strony obiektów usługowych i przemysłowych jest zwykle niewielkie, ponieważ muszą one spełnić szereg norm ujętych w prawie ochrony środowiska oraz objęte są bieżącym system monitoringu, kontroli oraz pozwoleń. Zwykle też nie powodują znaczących emisji, ale niezwykle istotna jest tu kontrola właściwych służb w zakresie eksploatacji zabezpieczeń i stosowania norm.

Zagrożenie ze strony terenów usług i przemysłu ocenia się zwykle jako niewielkie, ponieważ przed ich realizacją i uruchomieniem muszą one spełnić odpowiednie wymogi w zakresie emisji do powietrza, zdają coroczne sprawozdania z zakresu korzystania ze środowiska, a ponadto podlegają kontroli ze strony WIOŚ. Ostateczna ocena będzie jednak dotyczyła konkretnych przedsięwzięć przy założeniu zgodnym z art. 144 ust. 2 ustawy Prawo ochrony środowiska, tj. ich oddziaływanie nie powinno wykraczać poza teren danego inwestora. Odnosnie instalacji fotowoltaicznych, jak pokazały już lata praktyki obiekty tego typu nie powodują jakichkolwiek emisji zanieczyszczeń do powietrza, a ich oddziaływania zwykle nie wykraczają poza granice terenów na których są lokowane.

Projekt planu nie wprowadza żadnych nowych dróg wysokich klas. Należy podkreślić, że bez względu na formę powstawania zanieczyszczeń, to na przedsiębiorcach lub inwestorach spoczywał będzie, zgodnie z obowiązującymi przepisami, obowiązek ograniczenia tego negatywnego oddziaływania. Dokładny wpływ przedsięwzięcia na środowisko winien zostać zbadany i opisany w raporcie oddziaływania na środowisko. W razie wykazania przekroczeń wymagane będzie wprowadzenie działań minimalizujących i zapobiegawczych.

5.10.2 KLIMAT AKUSTYCZNY

Dopuszczalne poziomy hałasu powinny odpowiadać wymaganiom rozporządzenia Ministra Środowiska z dnia 14 czerwca 2007 r. w sprawie dopuszczalnych poziomów hałasu w środowisku (t.j. Dz. U. z 2014 r. poz. 112). Prowadzenie działalności na jakichkolwiek terenach (czy to produkcyjnych, czy usługowych, czy też zabudowy mieszkaniowej jednorodzinnej) nie powinno powodować przekroczenia standardów jakości środowiska, o czym wyraźnie mówi art. 144 ust. 1 ustawy prawo ochrony środowiska. W ust. 2 ww. artykułu pojawia się nakaz dotyczący ewentualnego oddziaływania

na środowisko i tereny sąsiednie, tj. eksploatacja instalacji powodująca wprowadzanie gazów lub pyłów do powietrza, emisje hałasu oraz wytwarzanie pól elektromagnetycznych nie powinna powodować przekroczenia standardów jakości środowiska poza terenem, do którego prowadzący instalację ma tytuł prawny.

Na analizowanym terenie projekt planu nie wprowadza obiektów, które mogą mieć znaczący potencjalny wpływ na pogorszenie klimatu akustycznego, jak np. rozległe nowe tereny przemysłowe w pobliżu obszarów chronionych akustycznie. Jednak nie ulega wątpliwości, że wprowadzenie urbanizacji na nieużytkowanych dotychczas terenach może spowodować pogorszenie jakości klimatu akustycznego. Natężenie hałasu na analizowanym terenie jest duże, choćby ze względu na przebiegające tu ruchliwe drogi. Istotne z punktu widzenia oddziaływań akustycznych jest, że zabudowa mieszkaniowa (chroniona akustycznie) znajduje się w pewnym oddaleniu od wyznaczonych terenów U i U-P.

Należy jednocześnie podkreślić, że zgodnie z obowiązującym prawem jakość klimatu akustycznego, za wyjątkiem dróg, nie może przekroczyć ustalonych standardów, w związku z czym w razie wystąpienia jakichkolwiek przekroczeń właściciel terenu będzie zobowiązany do ograniczenia uciążliwości.

W przypadku wystąpienia negatywnych oddziaływań inwestor będzie musiał każdorazowo wprowadzić odpowiednie zabezpieczenia. Wśród nich wyróżnia się m.in. prowadzenie prac wyłącznie w określonych godzinach (np. poza godzinami nocnymi), zastosowanie ekranów akustycznych, prowadzenie prac w pomieszczeniach, czy odpowiednia lokalizacja emitorów hałasu. W kontekście zanieczyszczeń powietrza do rodzajów zabezpieczeń zaliczyć można np.: montaż właściwych, zgodnych z obowiązującymi normami urządzeń, montaż odciągów spalin oraz odpowiednią lokalizację emitorów. W związku z charakterem poszczególnych terenów oraz z ewentualną możliwością wprowadzenia zabezpieczeń, nie przewiduje się wystąpienia znaczących negatywnych oddziaływań na analizowanych obszarach.

5.10.3 POLA ELEKTROMAGNETYCZNE

Projekt planu nie wprowadza specjalnych obostrzeń co do lokowania anten telefonii komórkowej. Podobnie jak w przypadku emisji zanieczyszczeń i hałasu, wprowadzanie do środowiska pól elektromagnetycznych obostrzone jest szeregiem przepisów oraz systemu kontroli, stojących poza systemem planowania przestrzennego. Należy również dodać, że zgodnie z ustawą z dnia 7 maja 2010 r. o wspieraniu rozwoju usług i sieci telekomunikacyjnych (t.j. z 2024 r. poz. 604) miejscowy plan zagospodarowania przestrzennego nie może ustanawiać zakazów, a przyjmowane w nim rozwiązania nie mogą uniemożliwiać rozwoju telefonii komórkowej.

5.10.4 GOSPODARKA ODPADAMI

Ze względu na przyrost zabudowy produkcyjnej i usługowej niewątpliwie wzrośnie też ilość powstających odpadów, często może to być przyrost bardzo znaczący. Projekt planu nie wprowadza nowych składowisk odpadów, będą one składowane zgodnie z obowiązującymi przepisami na terenach do tego przeznaczonych. Gospodarka odpadami

obostrzona jest szeregiem przepisów oraz systemu kontroli, stojących poza systemem planowania przestrzennego. Problem ten regulują zarówno ustawy (ustawa z 14 grudnia 2012 r. o odpadach, ustawa z dnia 13 września 1996 r. o utrzymaniu czystości i porządku w gminach) jak również uchwały Rady Miasta oraz programy gospodarki odpadami. W projekcie planu ustalono, by sposób postępowania z odpadami był zgodny z tymi przepisami.

5.10.5 ZAGROŻENIE POWODZIOWE

Na analizowanych terenach nie stwierdzono występowania zagrożeń powodziowych, nie było więc potrzeby wprowadzania ustaleń w tym zakresie.

5.10.6 ZAGROŻENIE OSUWISKOWE

Na analizowanych terenach nie stwierdzono występowania zagrożeń ruchami masowymi ziemi, nie było więc potrzeby wprowadzania ustaleń w tym zakresie.

6. PRZEWIDYWANE MOŻLIWOŚCI TRANSGRANICZNEGO ODDZIAŁYWANIA NA ŚRODOWISKO

Projekt planu nie wprowadza funkcji, które mogłyby potencjalnie transgranicznie oddziaływać na środowisko.

7. ROZWIĄZANIA MAJĄCE NA CELU ZAPOBIEGANIE, OGRANICZANIE LUB KOMPENSACJE PRZYRODNICZĄ NEGATYWNYCH ODDZIAŁYWAŃ NA ŚRODOWISKO

W projekcie miejscowego planu zagospodarowania przestrzennego fragmentu miasta Knurów zaproponowano szereg rozwiązań mających na celu zapobieganie i ograniczanie negatywnych oddziaływań na środowisko. W szczególności zaproponowano:

w zakresie zaopatrzenia w sieć telekomunikacyjną:

- możliwość realizacji sieci i urządzeń telekomunikacyjnych, w tym stacji bazowych telefonii komórkowej jako inwestycji celu publicznego lub jako zakładowych sieci telekomunikacyjnych;
- obsługę w zakresie systemu telekomunikacji i teleinformatyki przez sieci podziemne, nadziemne i bezprzewodowe i powiązane z układem zewnętrznym poprzez sieci i urządzenia wyodrębnionych operatorów.;

w zakresie gospodarki wodno-ściekowej:

- ustala się dostawę wody z miejskiej sieci wodociągowej z ujęć zlokalizowanych poza obszarem planu;
- dopuszcza się uzupełniający pobór wody ze studni;
- nakazuje się wyposażenie sieci wodociągowej w hydranty przeciwpożarowe zgodnie z przepisami odrębnymi.

w zakresie odprowadzania ścieków:

- ustala się odprowadzenie ścieków komunalnych w ramach aglomeracji Knurów-1 do kanalizacji sanitarnej grawitacyjnie lub pompowo, prowadzącej

ścieki do oczyszczalni zlokalizowanej poza granicami obszaru objętego planem;

nakazuje się:

- oczyszczenie na zakładowych urządzeniach ścieków, których parametry przekraczają wartości dopuszczalne dla ścieków komunalnych przed ich wprowadzeniem do sieci kanalizacyjnej,
- skierowanie wód opadowych i roztopowych z zanieczyszczonej powierzchni szczelnej do otwartego lub zamkniętego systemu kanalizacji deszczowej zgodnie z przepisami odrębnymi (dotyczącymi substancji szczególnie szkodliwych dla środowiska wodnego), a z pozostałych terenów poprzez kanalizację lub bezpośrednio do wód i urządzeń wodnych;

dopuszcza się:

- odprowadzenie ścieków bytowych do zbiorników bezodpływowych na nieczystości ciekłe oraz indywidualnych oczyszczalni ścieków,
- zagospodarowanie wód opadowych i roztopowych na terenie własnym inwestora zgodnie z przepisami odrębnymi z zakresu Prawa wodnego;

w zakresie zaopatrzenia w ciepło – dopuszczenie dostaw z:

- ustala się możliwość dostawy ciepła z indywidualnych lub grupowych systemów grzewczych opartych o:
- spalanie paliw w instalacjach,
- stosowanie systemów zasilanych energią elektryczną,
- stosowanie systemów pozyskujących energię z odnawialnych źródeł energii zgodnie z przepisami odrębnymi;
- nakazuje się eksploatację instalacji, w których następuje spalanie paliw, zgodnie z przepisami odrębnymi.

w zakresie zaopatrzenia w energię elektryczną:

- dostawę energii elektrycznej z GPZ - ów położonych poza granicami obszaru objętego planem,
- obsługę obszaru objętego planem poprzez linie napowietrzne i kablowe średniego napięcia oraz stacje transformatorowe zasilające odbiorców niskim napięciem;
- nowe linie średniego i niskiego napięcia należy wykonać jako kablowe ułożone w gruncie;

dopuszcza się:

- wytwarzanie energii elektrycznej zgodnie z przepisami odrębnymi i ograniczeniami wynikającymi z ustaleń planu,
- przebudowę sieci napowietrznej na kablową, wymianę transformatorów na jednostki o większej mocy zgodnie z zapisami planu dotyczącymi przeznaczeń uzupełniających;

na rysunku planu wskazano informacyjnie:

- przebieg napowietrznych linii elektroenergetycznych wysokich napięć 110 kV relacji:
 - Wielopole – Pszyszowice,
 - Wielopole – Foch,
 - Foch – Sośnica,
- przebieg napowietrznych linii średnich napięć 20 kV,
- przebieg podziemnych kabli średniego napięcia,
- lokalizację istniejącej stacji transformatorowej.

pozostałe:

- ustalono szczegółowe zapisy dotyczące zasad kształtowania zabudowy i zagospodarowania terenów;
- ujawniono udokumentowane złoża kopalin, obszary i tereny górnicze;

W projekcie mpzp nie wprowadzono zapisów dotyczących kompensacji przyrodniczej. Zakres kompensacji przyrodniczej może zostać określony, zgodnie z art. 75 ust. 4 i 5 prawa ochrony środowiska w pozwoleniu na budowę lub w decyzji o środowiskowych uwarunkowaniach. Ze względu na charakter planu oraz brak znaczących negatywnych oddziaływań na elementy środowiska w prognozie oddziaływania na środowisko nie proponuje się działań zapobiegawczych lub minimalizujących negatywne oddziaływania.

8. MOŻLIWOŚCI ROZWIĄZAŃ ALTERNATYWNYCH DLA OBSZARU NATURA 2000

Na analizowanych terenach, jak i na całym obszarze miasta Knurów ani w jego sąsiedztwie nie występują obszary Natura 2000. Projekt planu nie wprowadza funkcji, które mogłyby oddziaływać na cele, przedmiot ochrony i integralność jakiegokolwiek obszaru Natura 2000, więc nie ma potrzeby rozpatrywania rozwiązań alternatywnych.

9. PROPOZYCJE DOTYCZĄCE PRZEWIDYWANYCH METOD ANALIZY SKUTKÓW REALIZACJI POSTANOWIEŃ PROJEKTOWANEGO PLANU ORAZ CZĘSTOTLIWOŚCI JEJ PRZEPROWADZANIA

Na etapie projektu planu nie wprowadzono konkretnych rozwiązań mających na celu analizę skutków realizacji oraz częstotliwości jej przeprowadzania. Zakres planu określony w ustawie z dnia 27 marca 2003 roku o planowaniu i zagospodarowaniu przestrzennym (t.j. Dz. U. z 2024 poz. 1130) oraz w rozporządzeniu Ministra Infrastruktury z dnia 26 sierpnia 2003 r. w sprawie wymaganego zakresu projektu miejscowego planu zagospodarowania przestrzennego (Dz. U. Nr 164, poz. 1587) nie przewiduje możliwości określenia monitoringu w miejscowym planie zagospodarowania przestrzennego. Wskazanie takie byłoby niezgodne z przepisami prawa i znacząco wykraczałoby poza ustawowe kompetencje Rady Miasta. Należy jednak zwrócić uwagę, że zgodnie z art. 32 ust. 1 ustawy o planowaniu i zagospodarowaniu przestrzennym w celu oceny aktualności studium i planów miejscowych wójt, burmistrz albo prezydent miasta dokonuje analizy zmian w zagospodarowaniu przestrzennym gminy, ocenia postępy w opracowywaniu planów miejscowych i opracowuje

wieloletnie programy ich sporządzania w nawiązaniu do ustaleń studium. W ramach tej analizy również mogą zostać ocenione skutki dla środowiska zachodzące w wyniku realizacji projektowanego dokumentu.

Jednocześnie skutki realizacji postanowień planu będą podlegały bieżącemu monitoringowi odpowiednich służb ochrony środowiska, służb ochrony przyrody, organów administracji oraz organizacji ekologicznych. Bardzo ważna jest również postawa obywateli, którzy powinni reagować natychmiastową interwencją w przypadku stwierdzenia wystąpienia uciążliwości.

10. STRESZCZENIE W JĘZYKU NIESPECJALISTYCZNYM

Projekt miejscowego planu zagospodarowania przestrzennego, sporządzony został na podstawie uchwały Nr LXXVIII/949/2023 Rady Miasta Knurów z dnia 18 października 2023 r. w sprawie przystąpienia do sporządzenia zmiany miejscowego planu zagospodarowania przestrzennego miasta Knurów dla obszaru położonego po zachodniej stronie ulicy Szpitalnej w rejonie skrzyżowania ulicy Szpitalnej i ulicy 26 Stycznia oraz uchwały Nr V/51/2024 Rady Miasta Knurów w sprawie zmiany uchwały w sprawie przystąpienia do sporządzenia zmiany miejscowego planu zagospodarowania przestrzennego miasta Knurów dla obszaru położonego po zachodniej stronie ulicy Szpitalnej w rejonie skrzyżowania ulicy Szpitalnej i ulicy 26 Stycznia. Planem objęto obszar o powierzchni 47,83 ha położony po południowej stronie ulic Gliwickiej (DK 78) i Szpitalnej. Celem sporządzenia niniejszego planu jest konieczność zmiany ustaleń w obowiązującym planie dotyczących obsługi komunikacyjnej wyznaczonych terenów, określonych jako nakaz obsługi z dróg publicznych klas KDZ i KDL. Planu umożliwi budowę zjazdu od ulicy Szpitalnej. Realizacja zjazdu pozwoli zaś na skomunikowanie istniejących, zgodnie z planem obowiązującym, rozwojowych terenów gminy, objętych niniejszą zmianą. Co istotne, pozostałe zasadnicze, ustalenia planu w zakresie przeznaczenia, parametrów zabudowy i zagospodarowania terenów zostają w ogromnej mierze zachowane. Projekt planu sporządzono w formie nowego planu zagospodarowania przestrzennego gminy, który po wejściu w życie na podstawie art. 34 ustawy o planowaniu i zagospodarowaniu przestrzennym spowoduje utratę mocy obowiązującego planu zagospodarowania przestrzennego (uchwała Nr XLIX/709/14 Rady Miasta Knurów z dnia 17 września 2014 r.). Uzasadnieniem sporządzenia nowego planu (a nie jego zmiany) jest konieczność dostosowania zapisów planu do obowiązujących przepisów, które wymagają zastosowania nowego nazewnictwa w zakresie symboli i nazwy klas przeznaczeń terenów określonych w tabeli załącznika do rozporządzenia Ministra Rozwoju i Technologii z dnia 23 grudnia 2021 r. w sprawie wymaganego zakresu projektu miejscowego planu zagospodarowania przestrzennego, co wymaga szeregu zmian nie tylko w części graficznej planu ale również w tekście planu oraz uwzględnienia uwarunkowań związanych z ochroną środowiska i infrastrukturą techniczną, które uległy zmianie na przestrzeni lat.

Projekt planu umożliwi realizację zabudowy usług lub produkcji U-P w części centralnej i północnej – obecnie na części tego terenu realizowany jest już

zakład o charakterze produkcyjnym (budowa trwa). W części wschodniej wskazano tereny U – teren usług, gdzie znajduje się już obiekt dyskontu handlowego.

W projekcie planu uwzględniono występowanie złóż węgla kamiennego znajdujących się w głębokim podłożu oraz obszaru i terenu górniczego. Na analizowanych terenach nie występują formy ochrony przyrody, obiekty zabytkowe, zagrożenia osuwiskowe, zagrożenia powodziowe. W związku z ustaleniami planu, charakterem terenów, które mają być poddane urbanizacji (brak cennych siedlisk przyrodniczych) nie przewiduje się wystąpienia znaczącego negatywnego oddziaływania na środowisko. Należy również zwrócić uwagę, że tereny te były już w ten lub inny sposób wskazywane do urbanizacji w obowiązujących mpzp, rysunek obowiązującego mpzp przedstawiono poniżej.

Prognoza ma na celu określenie prawdopodobnych skutków realizacji ustaleń planu na poszczególne elementy środowiska w ich wzajemnym powiązaniu, w szczególności na ekosystemy, krajobraz, a także na ludzi, dobra materialne i dobra kultury. Została ona wykonana zgodnie z obowiązującym przepisami.

Analizowany teren położony jest w mieście Knurów, w północno-zachodniej części miasta, w pobliżu granicy z gminą Pilchowice i miastem Gliwice. Granicę północno-wschodnią stanowi ul. Szpitalna, a granicę północno-zachodnią ul. Gliwicka, granica zachodnia przebiega po wydzieleniach ewidencyjnych, zaś granica południowo-wschodnia po granicy ogrodów działkowych. Powierzchnia terenu wynosi ok. 47,8 ha. Zgodnie ze Szczegółową Mapą Geologiczną Polski ark. Gliwice na utworach trzeciorzędowych zalegają warstwy związane głównie ze Złodowaceniem Środkowopolskim, tworzone są one przez gliny zwałowe $_{gzw}^{sQ_{p3}^o}$, które zalegają zarówno na analizowanym terenie, jak i w jego pobliżu. Na analizowanym terenie nie występują jakiejkolwiek ciekі, nawet w postaci niewielkich rowów czy kanałów, brak tu również jakichkolwiek zbiorników wód powierzchniowych. Na analizowanym terenie nie występują obszary szczególnego zagrożenia powodzią, ani jakiejkolwiek inne tereny na których możliwe byłoby dojście do podtopień. Zgodnie z Mapą Hydrogeologiczną Polski ark. Gliwice na analizowanym terenie nie wydzielono użytkowych poziomów wodonośnych. Analizowany teren położony jest w obrębie wysoczyzn przywyzynnych, rzędne wynoszą ok. 253 m n.p.m. w części północno-zachodniej i ok. 248 m n.p.m. w części południowo-wschodniej, w ukształtowaniu terenu zaznacza się nieznaczny, połogi spadek w kierunku południowo-wschodnim do doliny Bierawki. Zgodnie z mapą glebowo-rolniczą województwa śląskiego na analizowanym terenie występują gleby brunatne właściwe Bw zaliczone do kompleksu pszennego dobrego 2. Zgodnie z mapą ewidencyjną miasta Knurów niemal na całym analizowanym obszarze występują grunty orne dobrych klas RIIIa i RIIIb. Do niedawna grunty te były uprawiane, ale w ostatnich latach są już ugorowane i porastają roślinnością ruderalną. W tym roku w części południowo-wschodniej powstaje (aktualnie w trakcie budowy) zakład produkcyjny firmy Fortaco Polska sp. z o.o. W podłożu analizowanego terenu znajduje się złożę węgla kamiennego „Knurów” (ID Midas 345), dla eksploatacji tego złoża utworzono obszar i teren górniczy „Knurów I”. Na analizowanym terenie do niedawna dominowały użytkowane grunty orne, jednak od dłuższego już czasu trwa ich ugorowanie i porastają one roślinnością

ruderalną, głównie w postaci trzcinnika piaskowego, nawłoci, wrotczyca itp. W części północno-wschodniej, w rejonie ul. Szpitalnej znajduje się dyskont handlowy, a pomiędzy nim i drogą przecinającą analizowany teren (droga KDZ) trwa obecnie budowa zakładu produkcyjnego firmy Fortaco Polska sp. z o.o. Tak jak opisano powyżej na pozostałym obszarze występują ugorowane grunty orne. Od strony ul. Gliwickiej analizowany teren oddziela gęsty pas zadrzewień złożony głównie z klonów pospolitych. Na analizowanym terenie brak jest jakichkolwiek bardziej wartościowych naturalnych siedlisk przyrodniczych, stanowisk roślin chronionych czy jakichkolwiek innych terenów, których przekształcenie powodowałoby niekorzystny wpływ na wartości przyrody ożywionej. Na analizowanym terenie nie występują żadne formy ochrony przyrody w rozumieniu art. 6 ust. 1 pkt 1 - 9 ustawy z dnia 16 kwietnia 2004 r. o ochronie przyrody. Teren ten również nie był proponowany do objęcia ochroną, gdyż brak jest tu szczególnych wartości przyrodniczych. Na analizowanym terenie nie występują jakiegokolwiek zabytki, stanowiska archeologiczne, ani dobra kultury współczesnej.

Projekt planu nie wprowadza nowych terenów i sposobów zagospodarowania, które w sposób znaczący mogłyby pogorszyć jakość wód powierzchniowych, gdyż na terenach wskazanych do urbanizacji nie występują jakiegokolwiek cieki i zbiorniki wód. Niewątpliwe powstanie nowej zabudowy przemysłowej lub usługowej wpłynie na zwiększenie ilości odprowadzanych ścieków, jednak jest to problem marginalny, biorąc pod uwagę fakt niemal całkowitego skanalizowania miasta Knurów. W celu przeciwdziałania zanieczyszczeniom projekt planu przewiduje odpowiednie ustalenia w zakresie gospodarki wodno-ściekowej. W związku z ustaleniami projektu planu nie przewiduje się zagrożenia dla wód powierzchniowych. W szerszej skali realizacja ustaleń planu nie będzie miała wpływu na klimat. Natomiast na pewno zmianie ulegnie mikroklimat terenów na których będzie powstawała nowa zabudowa, powstanie tu topoklimat terenów zabudowanych, miejskich. Zabudowanie terenów wpłynie na zwiększenie szorstkości powierzchni ziemi, a co za tym idzie na zmniejszenie warunków przewietrzania. Przy powstaniu planowanej zabudowy istniejące tu gleby ulegną w większości zniszczeniu (zajętość terenu), będzie to dotyczyło głównie gruntów ornych klas RIIIa i RIIIb. Projekt planu przewiduje pozostawienie minimalnej powierzchni biologicznie czynnej dla poszczególnych terenów. Pomimo to przewiduje się, że tereny poddane pod zabudowę zostaną bezpowrotnie stracone dla rolnictwa. Na skutek ustaleń projektu planu nie zachodzi konieczność pozyskania zgody na zmianę przeznaczenia gruntów rolnych gdyż zmianę przeznaczenia ustalał już poprzedni mpzp, jednocześnie tereny te położone są również w obrębie administracyjnym miasta, gdzie nie ma konieczności występowania o zmianę przeznaczenia. Nie przewiduje się również konieczności uzyskania zgody na zmianę gruntów leśnych, gdyż grunty tego typu nie występują na analizowanym terenie. W związku z realizacją ustaleń planu duża część analizowanego obszaru zmieni swój charakter z terenów porastających roślinnością ruderalną na tereny zabudowane o charakterze miejskim (zabudowa usługowa lub produkcyjna). Wprowadzenie zabudowy na wszystkich terenach przeznaczonych pod urbanizację spowoduje zmianę w środowisku roślinnym wyrażającą się między innymi w zanikaniu roślinności dotychczas tu występującej na rzecz gatunków zieleni towarzyszącej na terenach realizacji zabudowy

(np. trawniki, ogrody, zieleńce). Roślinność i zwierzęta związane do tej pory z terenami ruderalnymi (do niedawna uprawianymi gruntami ornymi) zostaną z tych terenów wyparte, a wprowadzone zostaną gatunki charakterystyczne dla zieleni towarzyszącej zabudowie np. w formie ogrodów, zieleńców czy trawników na powierzchni biologicznie czynnej, której wartość została wyznaczona w miejscowym planie zagospodarowania przestrzennego. Zabudowa tych terenów nie spowoduje znaczącego zubożenia wartości przyrodniczych, gdyż nie posiadają one dużej wartości przyrodniczej.

Reasumując na terenach objętych planem i wskazanych do urbanizacji nie występują stanowiska roślin chronionych czy szczególnie cenne siedliska przyrodnicze, a realizacja planu nie przyczyni się do znaczącego pogorszenia stanu środowiska przyrodniczego. Na analizowanych obszarach, ani w ich pobliżu nie występują istniejące lub proponowane formy ochrony przyrody. Nie przewiduje się zagrożenia tego komponentu środowiska.

Zwykle zagrożenie ze strony obiektów na jakość powietrza i klimat akustyczny przemysłowo-usługowych jest niewielka, ponieważ muszą one spełnić szereg norm ujętych w prawie ochrony środowiska oraz objęte są bieżącym system monitoringu, kontroli oraz pozwoleń. Niebagatelne znaczenie ma tu jednak proces uzyskiwania wszelkich pozwoleń, a także później właściwe użytkowanie urządzeń.

Na analizowanych terenach nie stwierdzono występowania zagrożeń powodziowych, nie było więc potrzeby wprowadzania ustaleń w tym zakresie.

Na analizowanych terenach nie stwierdzono występowania zagrożeń ruchami masowymi ziemi, nie było więc potrzeby wprowadzania ustaleń w tym zakresie.

Projekt planu nie wprowadza funkcji, które mogłyby potencjalnie transgranicznie oddziaływać na środowisko.

W projekcie miejscowego planu zagospodarowania przestrzennego zaproponowano szereg rozwiązań mających na celu zapobieganie i ograniczanie negatywnych oddziaływań na środowisko.

Na etapie oceny projektu planu nie wprowadzono konkretnych rozwiązań mających na celu analizę skutków realizacji oraz częstotliwości jej przeprowadzania, nie ustalono również prac kompensacyjnych, gdyż ustawodawca nie przewiduje wprowadzenia takich rozwiązań w projekcie planu.

Projekt planu nie wprowadza funkcji, które mogłyby wpłynąć na cele, przedmiot ochrony oraz integralność jakiegokolwiek obszaru Natura 2000 w związku z czym nie ma potrzeby wprowadzenia rozwiązań alternatywnych.

11. LITERATURA

Absalon D., Jankowski A.T., Leśniok M., Mapa Hydrograficzna i Sozologiczna Polski w skali 1: 50000, ark. Gliwice, Gugik, Warszawa, 1995 r.;

Bernacik A., Spychała M., Programowanie ochrony środowiska w gminie, Sorus, 2007 r.;

Centralna Baza Danych Geologicznych – strona internetowa PIG, <http://baza.pgi.gov.pl/>;

Chmura A., Mapa hydrogeologiczna Polski w skali 1:50000, ark. Gliwice, PIG, Warszawa 1998 r.;

Gałka M. i in., Mapa Geośrodowiskowa Polski, ark. Gliwice, PIG, Warszawa, 2004 r.;

Haisig J., Szczegółowa mapa geologiczna Polski w skali 1:50000, ark. Gliwice, PIG, Warszawa 2009 r.;

Kondracki J., Geografia regionalna Polski. PWN, Warszawa 2001 r.;

Kotliccy G. i S., Mapa geologiczna Polski w skali 1:200000, ark. Gliwice, WG, Warszawa, 1979 r.;

Kotlicka G., Wagner J., Mapa Hydrogeologiczna Polski w skali 1:200000, ark. Gliwice, WG, Warszawa, 1986 r.;

Matuszkiewicz W. [red], Potencjalna roślinność naturalna Polski – Mapa przeglądowa 1:300000 ark. 11, PAN, Warszawa , 1995 r.;

Podstawowe opracowanie ekofizjograficzne dla obszaru gminy Knurów, PU Geograf, Dąbrowa Górnicza, 2019 r.

Rózkowski A. [red.], 1997: Mapa warunków występowania, użytkowania, zagrożenia i ochrony zwykłych wód podziemnych Górnośląskiego Zagłębia Węglowego i jego obrzeżenia; 1 : 100 000. PIG, Warszawa;

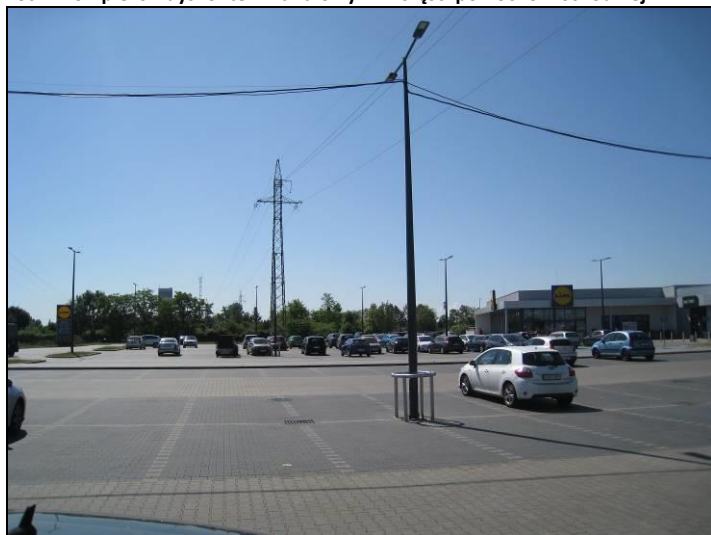
Skrzypczyk L. [red], 2003: Mapa wstępnej waloryzacji Głównych Zbiorników Wód Podziemnych 1:800000, PIG, Warszawa;

Studium uwarunkowań i kierunków zagospodarowania przestrzennego miasta Knurów, przyjętej jako dokument w formie ujednoliconej uchwałą LXXII/873/2023 Rady Miasta Knurów z dnia 17 maja 2023 r.

12. DOKUMENTACJA FOTOGRAFICZNA



Fot. 1 Kompleks z dyskontem handlowym w części północno-wschodniej



Fot. 2 Jak powyżej



Fot. 3 Hala produkcyjna, obecnie w czasie budowy, centralna część terenu



Fot. 4 Ul. Szpitalna, widok w kierunku zachodnim



Fot. 5 Droga klasy zbiorcza w centralnej części terenu



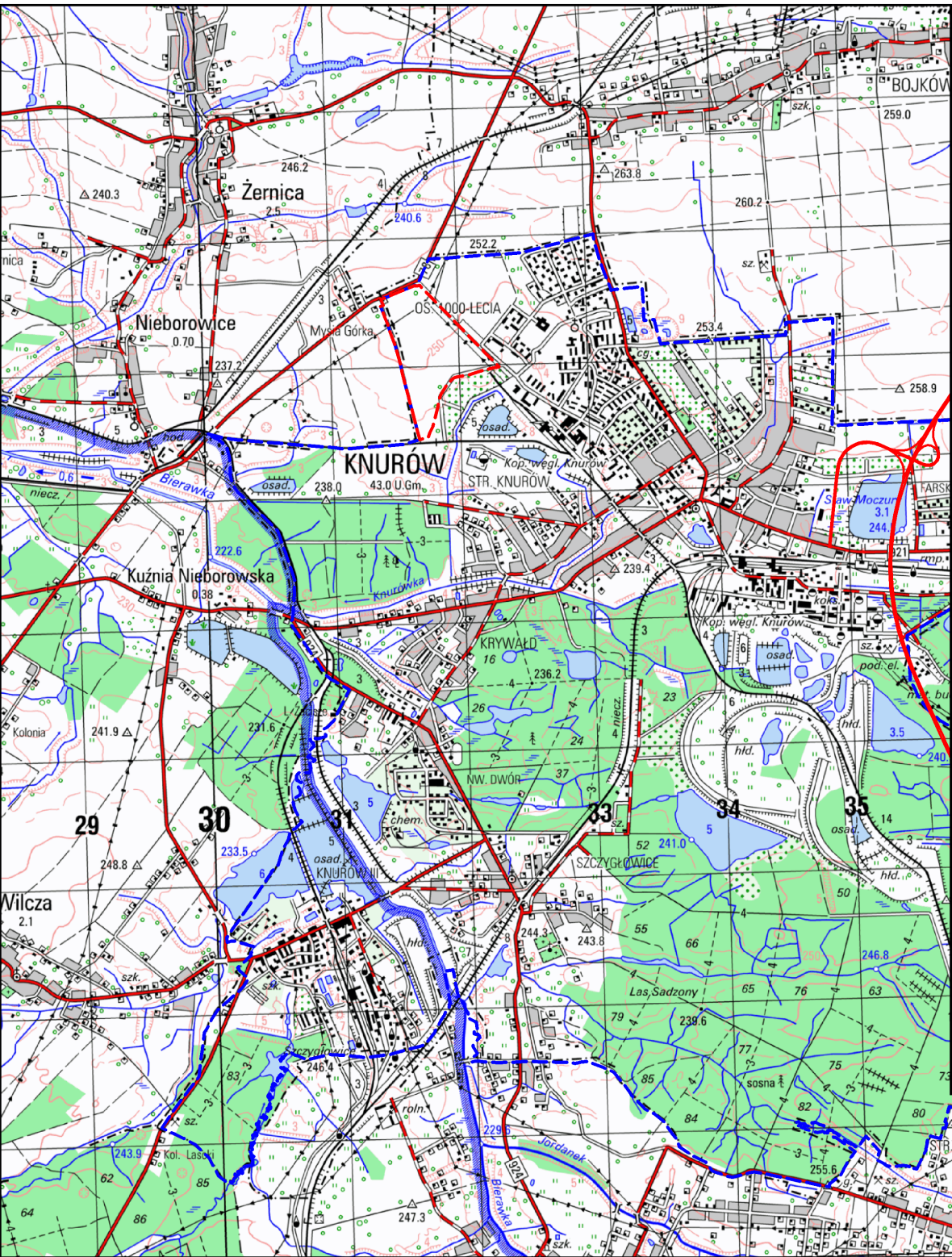
Fot. 7 Ul. Szpitalna w zachodniej części terenu



Fot. 6 Tereny ruderalne w części północno-zachodniej



Fot. 8 Północno-zachodnia część terenu od strony ul. Szpitalnej



PROGNOZA ODDZIAŁYWANIA NA ŚRODOWISKO MPZP MIASTA KNURÓW
DLA OBSZARU POŁOŻONEGO PO ZACHODNIEJ STRONIE ULICY SZPITALNEJ
W REJONIE SKRZYŻOWANIA ULICY SZPITALNEJ I ULICY 26 STYCZNIA

NAZWA MAPY

STYCZEŃ 2025

**POŁOŻENIE ANALIZOWANYCH
TERENÓW**

GEOLOGIC

NR MAPY

1

SKALA 1:40000
1:6000

44-203 RYBNIK UL. STRZELECKA 78
E-MAIL : GEOLOGIC1@WP.PL

- Granica miasta Knurów
--- Granica terenu objętego mpzp

Tereny z możliwością urbanizacji

■ U – teren usług

■ U-P – teren usług lub produkcji

□ KDL – teren drogi lokalnej

Na rysunku planu pokazano tylko nowe
lub częściowo nowe drogi publiczne

PROGNOZA ODDZIAŁYWANIA NA ŚRODOWISKO MPZP MIASTA KNURÓW
DLA OBSZARU POŁOŻONEGO PO ZACHODNIEJ STRONIE ULICY SZPITALNEJ
W REJONIE SKRZYŻOWANIA ULICY SZPITALNEJ I ULICY 26 STYCZNIA

NAZWA MAPY

STYCZEŃ 2025

GEOLOGIC

**WSKAZANIE TERENÓW
Z MOŻLIWOŚCIĄ URBANIZACJI**

44-203 RYBNIK UL. STRZELECKA 78
E-MAIL : GEOLOGIC1@WP.PL

NR MAPY

2

SKALA 1:7000