



Geologic

44-203 Rybnik, Strzelecka 78

Tel: 502773557

email: geologic1@wp.pl

PROGNOZA ODDZIAŁYWANIA NA ŚRODOWISKO MIEJSCOWEGO PLANU ZAGOSPODAROWANIA PRZESTRZENNEGO MIASTA KNURÓW DLA WYZNACZONYCH OBSZARÓW ZABUDOWY MIESZKANIOWEJ

Zleceniodawca: Pracownia Urbanistyczna w Rybniku
ul. Wodzisławska 30
44-200 Rybnik

Autor: Tomasz Miłowski

Data wykonania: 6 czerwca 2024 r., 18 listopada 2024 r.

SPIS TREŚCI

1. WPROWADZENIE	4
1.1 CEL, ZAKRES PRACY, POWIĄZANIA Z INNYMI DOKUMENTAMI	4
1.2 METODY ZASTOSOWANE PRZY SPORZĄDZANIU PROGNOZY	6
1.3 CELE OCHRONY ŚRODOWISKA USTANOWIONE NA SZCZEBLU MIĘDZYNARODOWYM, WSPÓLNOTOWYM I KRAJOWYM, ISTOTNE Z PUNKTU WIDZENIA PROJEKTOWANEGO DOKUMENTU, ORAZ SPOSOBY, W JAKICH TE CELE I INNE PROBLEMY ŚRODOWISKA ZOSTAŁY UWZGLĘDNIONE PODCZAS OPRACOWYWANIA DOKUMENTU	6
1.4 USTALENIA I GŁÓWNE CELE PROJEKTU MIEJSCOWEGO PLANU ZAGOSPODAROWANIA PRZESTRZENNEGO	7
2. CHARAKTERYSTYKA ŚRODOWISKA	10
2.1 POŁOŻENIE FIZYCZNO-GEOGRAFICZNE	10
2.2 BUDOWA GEOLOGICZNA	10
2.3 WODY POWIERZCHNIOWE	11
2.4 WODY PODZIEMNE	11
2.5 KLIMAT	12
2.6 POWIERZCHNIA ZIEMI	12
2.6.1 UKSZTAŁTOWANIE TERENU, ZAGROŻENIE OSUWISKOWE	13
2.6.2 GLEBY	15
2.7 ZASOBY NATURALNE	16
2.8 PRZYRODA OŻYWIONA	16
2.9 OBSZARY CHRONIONE NA PODSTAWIE USTAWY Z 16 KWIETNIA 2004 R. I KORYTARZE EKOLOGICZNE	17
2.10 KRAJOBRAZ	17
2.11 ZABYTKI I OBIEKTY O WARTOŚCIACH KULTUROWYCH	17
3. OCENA POTENCJALNYCH ZMIAN STANU ŚRODOWISKA PRZY BRAKU REALIZACJI USTALEŃ PLANU	17
4. ISTNIEJĄCE PROBLEMY OCHRONY ŚRODOWISKA ISTOTNE Z PUNKTU WIDZENIA REALIZACJI PROJEKTOWANEGO DOKUMENTU, W SZCZEGÓLNOŚCI DOTYCZĄCE OBSZARÓW PODLEGAJĄCYCH OCHRONIE NA PODSTAWIE USTAWY Z DNIA 16 KWIETNIA 2004 R. O OCHRONIE PRZYRODY	18
5. SKUTKI DLA ŚRODOWISKA WYNIKAJĄCE Z REALIZACJI USTALEŃ PLANU	19
5.1 WPŁYW NA WODY POWIERZCHNIOWE	19
5.2 WPŁYW NA WODY PODZIEMNE	19
5.3 WPŁYW NA KLIMAT	19
5.4 POWIERZCHNIA ZIEMI	20
5.5.1 WPŁYW NA UKSZTAŁTOWANIE TERENU	20
5.5.2 WPŁYW NA GLEBY	20
5.6 WPŁYW NA ZASOBY NATURALNE	20

5.7 WPŁYW NA PRZYRODĘ OŻYWIONĄ.....	20
5.8 WPŁYW NA OBSZARY CHRONIONE NA PODSTAWIE USTAWY Z 16 KWIETNIA 2004	
R. I NA KORYTARZE EKOLOGICZNE	21
5.9 WPŁYW NA KRAJOBRAZ	22
5.10 WPŁYW NA ZABYTKI I OBIEKTY O WARTOŚCIACH KULTUROWYCH.....	22
5.11 WPŁYW NA WARUNKI I JAKOŚĆ ŻYCIA MIESZKAŃCÓW	22
5.11.1 JAKOŚĆ POWIETRZA ATMOSFERYCZNEGO.....	22
5.11.2 KLIMAT AKUSTYCZNY	23
5.11.3 POLA ELEKTROMAGNETYCZNE	24
5.11.4 GOSPODARKA ODPADAMI	24
5.11.5 ZAGROŻENIE POWODZIOWE	25
5.11.6 ZAGROŻENIE OSUWISKOWE	25
6. PRZEWIDYWANE MOŻLIWOŚCI TRANSGRANICZNEGO ODDZIAŁYWANIA NA ŚRODOWISKO	25
7. ROZWIĄZANIA MAJĄCE NA CELU ZAPOBIEGANIE, OGRANICZANIE LUB KOMPENSACJE PRZYRODNICZĄ NEGATYWNYCH ODDZIAŁYWAŃ NA ŚRODOWISKO	25
8. MOŻLIWOŚCI ROZWIĄZAŃ ALTERNATYWNYCH DLA OBSZARU NATURA 2000	27
9. PROPOZYCJE DOTYCZĄCE PRZEWIDYWANYCH METOD ANALIZY SKUTKÓW REALIZACJI POSTANOWIEŃ PROJEKTOWANEGO PLANU ORAZ CZĘSTOTLIWOŚCI JEJ PRZEPROWADZANIA	27
10. STRESZCZENIE W JĘZYKU NIESPECJALISTYCZNYM.....	28
11. LITERATURA	31
12. DOKUMENTACJA FOTOGRAFICZNA.....	31

Spis rysunków

Rys. 1 Położenie geograficzne analizowanych terenów

Oświadczenie zgodnie z art. 51 ust. 2 pkt 1 lit. f ustawy z dnia 3 października 2008 r. o udostępnianiu informacji o środowisku i jego ochronie, udziale społeczeństwa w ochronie środowiska oraz o ocenach oddziaływania na środowisko (tj. Dz. U. z 2024 r. poz. 1112).

Oświadczam, że ja, Tomasz Miłowski spełniam wymagania o których mowa w art. 74a ust. 2 pkt 1 i 2 ww. ustawy: w 2003 r. ukończyłem studia wyższe z dziedziny geologii oraz w 2011 r. studia podyplomowe z zakresu prawnych problemów górnictwa i ochrony środowiska. W latach 2005 – 2024 wykonałem lub brałem udział w wykonaniu kilkuset prognoz oddziaływania na środowisko, raportów oddziaływania na środowisko oraz innych opracowań dotyczących ochrony środowiska. Jestem świadomy odpowiedzialności karnej za złożenie fałszywego oświadczenia.


Tomasz Miłowski
44-203 Rybnik, ul. Strzelecka 78
tel. 502 773 557 e-mail: geologic1@wp.pl
NIP 6-2-283-41-91, REGON 241759860
Tomasz Miłowski

1. WPROWADZENIE

1.1 CEL, ZAKRES PRACY, POWIĄZANIA Z INNYMI DOKUMENTAMI

Przedmiotem opracowania jest prognoza oddziaływania na środowisko projektu miejscowego planu zagospodarowania przestrzennego miasta Knurów dla czterech terenów położonych przy następujących ulicach: 1 – rejon ul. Jęczmiennej, 2 – rejon ul. S. Moniuszki, 3 – rejon ul. S. Wyspiańskiego, 4 – rejon ul. Leśnej. Tereny te nie są ze sobą wzajemnie powiązane. Prognoza została wykonana na zlecenie Pracowni Urbanistycznej w Rybniku.

Obowiązek sporządzenia prognozy oddziaływania na środowisko projektu miejscowego planu zagospodarowania przestrzennego wynika z przepisu art. 51 ust 1 ustawy z dnia 3 października 2008 r. o udostępnianiu informacji o środowisku i jego ochronie, udziale społeczeństwa w ochronie środowiska oraz o ocenach oddziaływania na środowisko (t.j. Dz. U. z 2024 r. poz. 1112).

Podstawowym celem prognozy jest wykazanie, jak określone w planie kierunki zagospodarowania przestrzennego gminy wpłyną na środowisko i czy, a jeśli tak to w jakim stopniu spowodują powstanie oddziaływań o charakterze znaczącym. Ze względu na dużą złożoność zjawisk przyrodniczych, ograniczony zakres rozpoznania środowiska oraz ogólny charakter dokumentów planistycznych, ocena potencjalnych przekształceń środowiska wynikających z projektowanego przeznaczenia terenu ma formę prognozy. Prognoza nie jest dokumentem rozstrzygającym o słuszności realizacji zamierzeń inwestycyjnych przewidzianych nowymi ustaleniami planu, a jedynie przedstawia prawdopodobne skutki jakie niesie za sobą realizacja ustaleń planu na poszczególne komponenty środowiska w ich wzajemnym powiązaniu, w szczególności na ekosystemy, krajobraz, a także na ludzi, dobra materialne oraz dobra kultury.

Niniejsza prognoza została sporządzona w oparciu o wymogi wynikające z przepisu art. 51 ust 2 ustawy z dnia 3 października 2008 r. o udostępnianiu informacji o środowisku i jego ochronie, udziale społeczeństwa w ochronie środowiska oraz o ocenach oddziaływania na środowisko (t.j. Dz. U. z 2024 r. poz. 1112).

Zgodnie z wyżej wymienionym artykułem sporządzana prognoza:

a) zawiera

- ustalenia i główne cele projektu miejscowego planu zagospodarowania przestrzennego fragmentów miasta Knurów oraz jego powiązania z innymi dokumentami,
- informacje o metodach zastosowanych przy sporządzaniu prognozy,
- informacje na temat przewidywanych możliwości transgranicznego oddziaływania na środowisko,
- propozycje dotyczące przewidywanych metod analizy skutków realizacji postanowień projektowanego planu oraz częstotliwości jej przeprowadzania,
- streszczenie sporządzone w języku niespecjalistycznym,

b) określa, analizuje i ocenia

- istniejący stan środowiska,
- potencjalne zmiany stanu środowiska przy braku realizacji postanowień projektowanego dokumentu,
- przewidywane znaczące oddziaływania na środowisko przy realizacji postanowień projektowanego dokumentu,
- istniejące problemy ochrony środowiska istotne z punktu widzenia realizacji projektowanego dokumentu,
- cele ochrony środowiska ustanowione na szczeblu międzynarodowym, wspólnotowym i krajowym istotne z punktu widzenia projektowanego dokumentu oraz sposoby w jakich te cele zostały uwzględnione,

c) przedstawia

- rozwiązania mające na celu zapobieganie, ograniczanie lub kompensację przyrodniczą negatywnych oddziaływań na środowisko,
- możliwości rozwiązań alternatywnych w odniesieniu do obszaru Natura 2000.

Projekt miejscowego planu zagospodarowania przestrzennego fragmentów miasta Knurów powiązany jest z następującymi dokumentami:

- Plan Zagospodarowania Przestrzennego Województwa Śląskiego z 2016 r. przyjęty uchwałą Sejmiku Województwa Śląskiego Nr V/26/2/2016 z dnia 29 sierpnia 2016 r. (Dz. Urz. Woj. Śl. z dnia 13 września 2016 r., poz. 4619);
- Studium uwarunkowań i kierunków zagospodarowania przestrzennego miasta Knurów, przyjętej jako dokument w formie ujednoczonej uchwałą LXXII/873/2023 Rady Miasta Knurów z dnia 17 maja 2023 r.;

Obowiązujące na analizowanych terenach miejscowe plany zagospodarowania przestrzennego:

- Uchwała Nr XXVI/340/16 Rady Miasta Knurów z dnia 16 listopada 2016 r. w sprawie miejscowego planu zagospodarowania przestrzennego miasta Knurów obejmującego obszar ograniczony ulicami: 1-go Maja, Jęczmienną i ks. A. Kozielka - Etap I – obowiązujący na terenie nr 1 mpzp;
- Uchwała Nr XXXII/438/17 Rady Miasta Knurów z dnia 19 kwietnia 2017 r. w sprawie miejscowego planu zagospodarowania przestrzennego miasta Knurów, obejmującego obszar ograniczony ul. ks. Alojzego Kozielka, ul. Dworcową, ul. Rybną i granicami administracyjnymi miasta wraz z rejonem „III Kolonii” – Etap I – obowiązujący na terenie nr 2 mpzp;
- Uchwała Nr XXIII/280/2020 Rady Miasta Knurów z dnia 17 kwietnia 2020 r. w sprawie miejscowego planu zagospodarowania przestrzennego miasta Knurów w rejonie ul. Dworcowej, Rybnej, Stanisława Wyspiańskiego - "Rejon Farskie Pola" – obowiązujący na terenie nr 3a i 3b mpzp;

- Uchwała nr XXX/423/2004 Rady Miasta Knurów z dnia 29 grudnia 2004 r. w sprawie miejscowego planu zagospodarowania przestrzennego miasta Knurów [Rejon Południe] - obowiązujący na terenie nr 4 mpzp
- Podstawowe opracowanie ekofizjograficzne dla obszaru gminy Knurów, PU Geograf, Dąbrowa Górnicza, 2019 r.;

1.2 METODY ZASTOSOWANE PRZY SPORZĄDZANIU PROGNOZY

W celu sporządzenia prognozy przeprowadzono następujące prace:

- zaznajomiono się z projektem miejscowego planu zagospodarowania przestrzennego, w tym z wnioskami do planu,
- zaznajomiono się z danymi fizjograficznymi oraz innymi dostępnymi opracowaniami sozologicznymi obejmującymi obszar objęty prognozą,
- dokonano oceny projektu MPZP w odniesieniu do obowiązujących aktów prawnych, w tym przepisów gminnych,
- przeprowadzono wizję obszarów objętych prognozą w maju 2024 r.,
- dokonano analizy czynników potencjalnie mogących przynieść negatywne skutki dla środowiska,

1.3 CELE OCHRONY ŚRODOWISKA USTANOWIONE NA SZCZEBLU MIĘDZYNARODOWYM, WSPÓLNOTOWYM I KRAJOWYM, ISTOTNE Z PUNKTU WIDZENIA PROJEKTOWANEGO DOKUMENTU, ORAZ SPOSOBY, W JAKICH TE CELE I INNE PROBLEMY ŚRODOWISKA ZOSTAŁY UWZGLĘDNIONE PODCZAS OPRACOWYWANIA DOKUMENTU

W projekcie miejscowego planu zagospodarowania przestrzennego miasta Knurów powinny zostać uwzględnione priorytety w zakresie ochrony środowiska wynikające z dokumentów ustanowionych na szczeblu rządowym, samorządowym, porozumień międzynarodowych oraz projektów dokumentów i dyrektyw Unii Europejskiej.

Poszczególne dyrektywy, międzynarodowe akty prawne zostały wdrożone do polskiego prawodawstwa i tym samym znalazły swoje odzwierciedlenie w projektowanym dokumencie. Projekt analizowanego dokumentu uwzględnia wytyczne i cele ochrony środowiska przyjęte w wyżej wymienionych dyrektywach i konwencjach, poprzez zamieszczenie zapisów dotyczących różnych aspektów środowiska, zwłaszcza w zakresie jego ochrony. Uzyskano w ten sposób wysoką zgodność z dokumentami planistycznymi różnego szczebla, co pozwala wnioskować, że związane z nimi cele będą osiągnęte również przez ustalenia funkcjonalne wynikające z projektu planu. Zostało utrzymane założenie strategiczne dokumentów wszystkich poziomów, że celem generalnym rozwoju jest rozwój zrównoważony, przez który należy rozumieć zrównoważony udział wszystkich istotnych czynników ekologicznych, gospodarczych i społecznych.

1.4 USTALENIA I GŁÓWNE CELE PROJEKTU MIEJSCOWEGO PLANU ZAGOSPODAROWANIA PRZESTRZENNEGO

Projekt miejscowego planu zagospodarowania przestrzennego, sporządzony został na podstawie uchwały Nr LXXVIII/950/2023 Rady Miasta Knurów z dnia 18 października 2023 r. w sprawie przystąpienia do sporządzenia miejscowego planu zagospodarowania przestrzennego miasta Knurów dla wyznaczonych obszarów zabudowy mieszkaniowej. Planem objęto obszar łącznej o powierzchni 4,359 ha położony w czterech obszarach: w rejonie ulic Jęczmiennej, Stanisława Moniuszki, Stanisława Wyspiańskiego (dwa tereny) oraz Leśnej. Sporządzenie miejscowego planu zagospodarowania przestrzennego spowodowane jest koniecznością racjonalnego zagospodarowania terenów, zgodnie z kierunkami polityki przestrzennej przyjętej w Zmianie studium uwarunkowań i kierunków zagospodarowania przestrzennego Miasta Knurów oraz uwzględnieniem wniosków złożonych do Zmiany studium. W sporządzanym planie dostosowano zapisy do obowiązujących przepisów, które wymagają zastosowania nowego nazewnictwa w zakresie symboli i nazwy klas przeznaczeń terenów określonych w tabeli załącznika do rozporządzenia Ministra Rozwoju i Technologii z dnia 23 grudnia 2021 r. w sprawie wymaganego zakresu projektu miejscowego planu zagospodarowania przestrzennego. Obszary objęte planem określone na załącznikach Nr 2 (rejon ulicy S. Moniuszki), nr 3 (rejon ul. S. Wyspiańskiego i ul. Polnej) i nr 4 (rejon ulicy Leśnej) stanowią poszerzenie terenów mieszkaniowych lub mieszkaniowo - usługowych wyznaczonych w obowiązujących planach miejscowych. Z kolei na terenie 1 (rejon ul. Jęczmiennej) w obowiązującym mpzp oraz w rzeczywistości istnieją ogródki działkowe. Projekt planu wprowadza tu więc w miejsce terenów ZD tereny zabudowy mieszkaniowej jednorodzinnej MN. W projekcie miejscowego planu zagospodarowania przestrzennego ustalono następujące przeznaczenia terenów:

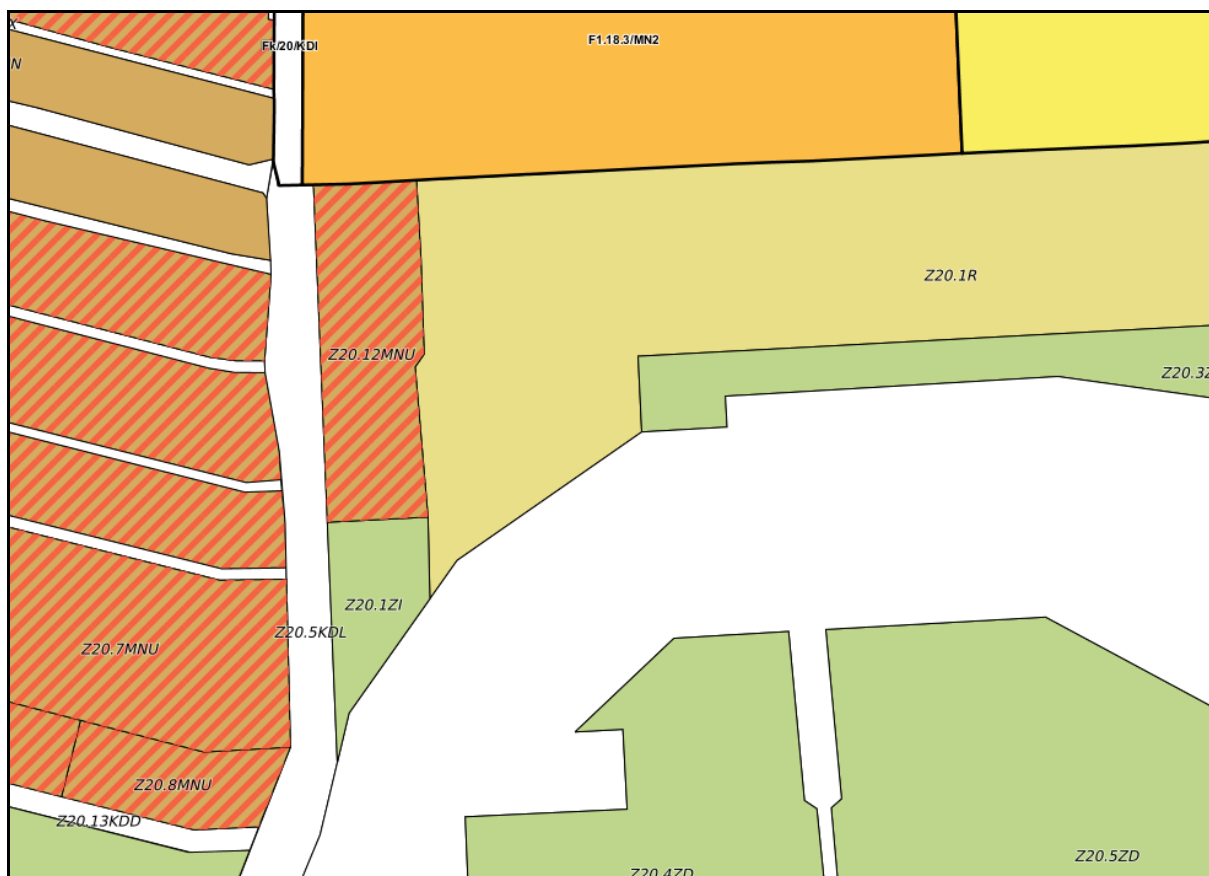
- MN – teren zabudowy mieszkaniowej jednorodzinnej;
- MN-U – teren zabudowy mieszkaniowej jednorodzinnej lub usług;
- KDL – teren drogi lokalnej;
- KDD – teren drogi dojazdowej;
- KR – teren komunikacji drogowej wewnętrznej;
- RN – teren rolnictwa z zakazem zabudowy;
- RN-N – teren rolnictwa z zakazem zabudowy lub nieskalsyfikowany - zabudowy gospodarczo – rekreacyjnej;

W projekcie planu uwzględniono występowanie złóż kopalin, obszarów i terenów górniczych, a także występowanie doliny cieku w południowej części terenu nr 4. Na analizowanych terenach nie występują małoobszarowe formy ochrony przyrody, ani tereny proponowane do objęcia ochroną, gdyż brak tu szczególnie cennych wartości przyrodniczych. Projektowane ustalenia planu nie będą miały większego wpływu na środowisko, gdyż nie występują tu cenne pod względem przyrodniczym tereny, oraz nie wprowadza się przeznaczeń, które mogłyby generować znaczące oddziaływania.

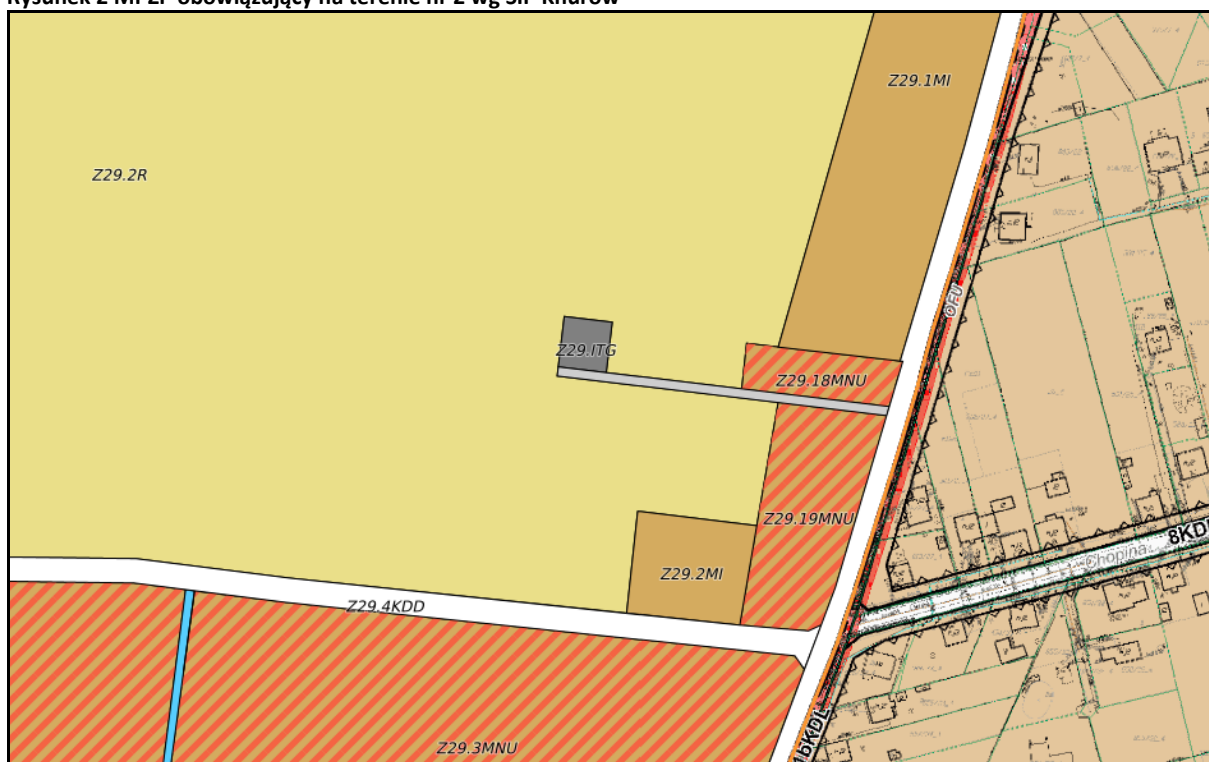
Dodatkowym argumentem przemawiającym za brakiem wystąpienia znaczących oddziaływań jest charakter proponowanych przeznaczeń terenu, które zwykle nie stanowią elementów zdecydowanie negatywnie oddziałujących na środowisko. Na obszarach przewidzianych w planie do urbanizacji nie występują stanowiska roślin chronionych czy cenne siedliska przyrodnicze, a zmiana planu nie przyczyni się do znaczącego pogorszenia stanu środowiska przyrodniczego.



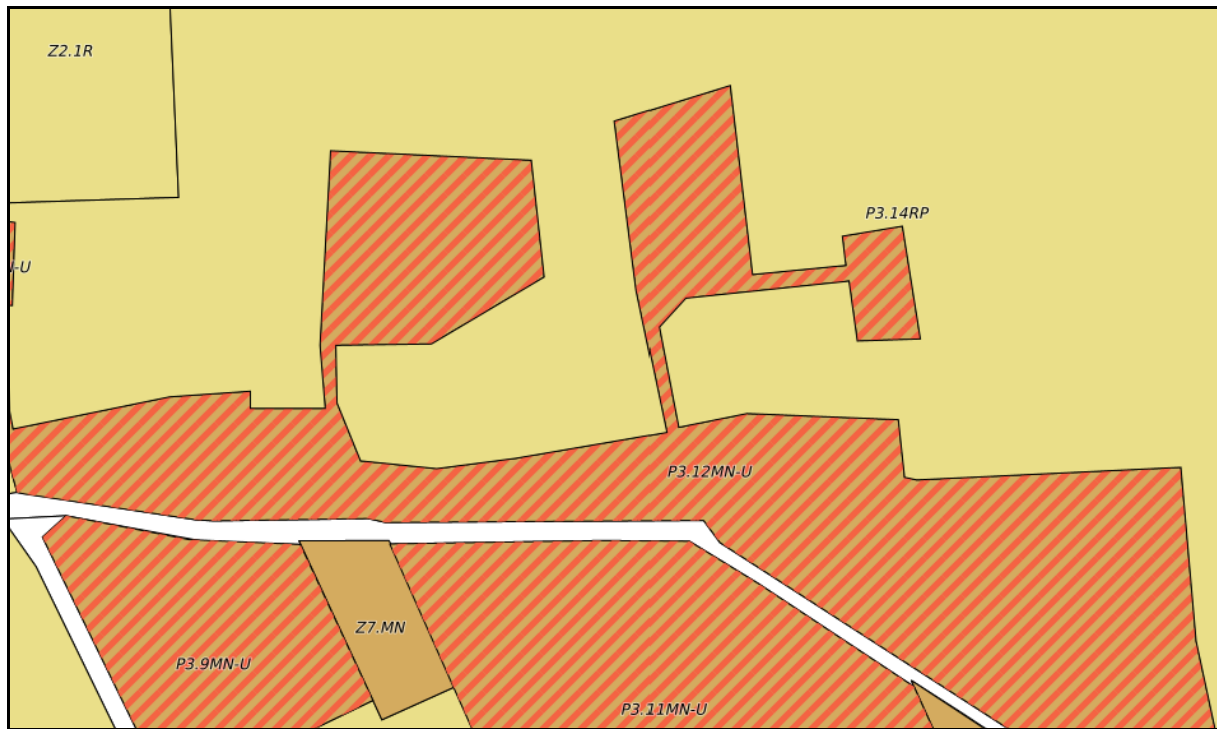
Rysunek 1 MPZP obowiązujący na terenie nr 1 wg SIP Knurów



Rysunek 2 MPZP obowiązujący na terenie nr 2 wg SIP Knurów



Rysunek 3 MPZP obowiązujący na terenie nr 3 wg SIP Knurów



Rysunek 4 MPZP obowiązujący na terenie nr 4 wg SIP Knurów

Rysunki mpzp na podstawie informacji zawartych na SIP miasta Knurów.

2. CHARAKTERYSTYKA ŚRODOWISKA

2.1 POŁOŻENIE FIZYCZNO-GEOGRAFICZNE

Projektem planu objętych jest pięć terenów położonych w różnych częściach miasta, które nie są ze sobą wzajemnie powiązane.

Teren nr 1 położony jest w rejonie ul. Jęczmiennej. Powierzchnia terenu wynosi ok. 0,2 ha.

Teren nr 2 położony jest w rejonie ul. S. Moniuszki. Powierzchnia terenu wynosi ok. 0,64 ha.

Teren nr 3a położony jest w rejonie ul. S. Wyspiańskiego. Powierzchnia terenu wynosi ok. 0,23 ha.

Teren nr 3b położony jest w rejonie ul. Granicznej. Powierzchnia terenu wynosi ok. 0,44 ha.

Teren nr 4 położony jest w rejonie ul. Leśnej. Powierzchnia terenu wynosi ok. 2,8 ha.

Według podziału na jednostki fizyczno-geograficzne J. Kondrackiego wszystkie tereny znajdują się w prowincji Wyżyny Polskie (34), podprowincji Wyżyna Śląsko-Krakowska (341), makroregionie Wyżyna Śląska (341.1), w obrębie mezoregionu Wyżyna Katowicka (341.13).

2.2 BUDOWA GEOLOGICZNA

Na terenie miasta Knurów głęboko pod utworami trzeciorzędowymi zalegają węglonośne utwory karbonu, które były i są przedmiotem eksploatacji. Na analizowanych terenach są to iłowce, mułowce, piaskowce i węgiel kamienny warstw załęskich i orzeskich należące do tzw. serii mułowcowej **Cw¹⁺²**. Wiek tych warstw to westfal. Na dużej części podłoża miasta i na wszystkich analizowanych terenach występują trzeciorzędowe utwory

starszego miocenu¹ tworzone przez ility piaszczyste i margliste, piaski, żwiry i łupki ilaste z gipsem i anhydrytem oraz sole kamienne warstw skawińskich, wielickich i grabowieckich **Nb**. Zgodnie ze Szczegółową Mapą Geologiczną Polski ark. Gliwice² na utworach trzeciorzędowych zalegają warstwy związane głównie ze Zlodowaczeniem Środkowopolskim, tworzone są one przez gliny zwałowe $g_{zw}^{8}Q_{p3}^0$ i występują w podłożu wszystkich analizowanych terenów. Jedynie w południowej części terenu nr 4 przy ul. Leśnej na utworach glin zwałowych występują holocenijskie osady rzeczne fQ_h związane z dolinką cieką bez nazwy.

2.3 WODY POWIERZCHNIOWE

Wody powierzchniowe

Na terenach nr 1, 2, 3a i 3b nie występują jakiegokolwiek wody powierzchniowe, natomiast przez południową część terenu nr 4 (rejon ul. Leśnej) przepływa niewielki ciek o charakterze strumienia, zaznacza się tu również dolinka tego cieką.

Zagrożenie powodziowe

Na terenach nr 1, 2, 3a i 3b nie występują obszary szczególnego zagrożenia powodzią, jednak na terenie nr 4 w obrębie koryta cieką może dochodzić do występowania lokalnych podtopień w okresie wzmożonych opadów czy roztopów.

Ujęcia wód powierzchniowych

Na analizowanych terenach nie występują ujęcia wód powierzchniowych ani ich strefy ochronne.

Jednolite części wód powierzchniowych

Według podziału Polski na Jednolite Części Wód Powierzchniowych na żadnym z terenów nie przepływają jakiegokolwiek JCWP, natomiast tereny nr 1 i 2 położone są w zlewni JCWP nr PLRW60006115838 Bierawka do Knurówki włącznie (bez dopływu z Podlesia i Potoku Szczygłowieckiego). Tereny nr 3a i 3b znajdują się w zlewni JCWP nr PLRW600061162299 Jasienica do Ornontowieckiego Potoku włącznie. Teren nr 4 znajduje się w zlewni JCWP nr PLRW600061158329 Potok Szczygłowiecki.

2.4 WODY PODZIEMNE

Regionalizacja hydrogeologiczna

Według Mapy Hydrogeologicznej Polski w skali 1:200000 ark. Gliwice³ wszystkie obszary położone są w Regionie Przedkarpackim XXII, w podregionie Przedkarpacko-Śląskim XXII7. W tym regionie główny poziom użytkowy stanowią utwory czwartorzędowe wykształcone jako piaski i żwiry, zalegające na głębokości do 30 m.

Użytkowe poziomy wodonośne

¹ Kotlicy G. i S., Mapa geologiczna Polski w skali 1:200000, ark. Gliwice, WG, Warszawa, 1979 r.;

² Haisig J., Szczegółowa mapa geologiczna Polski w skali 1:50000, ark. Gliwice, PiG, Warszawa 2009 r.;

³ Kotlicka G., Wagner J., Mapa Hydrogeologiczna Polski w skali 1:200000, ark. Gliwice, WG, Warszawa, 1986 r.;

Zgodnie z Mapą Hydrogeologiczną Polski ark. Gliwice⁴ w podłożu wszystkich analizowanych terenów nie występują użytkowe poziomy wodonośne.

Główne zbiorniki wód podziemnych

Według Mapy wstępnej waloryzacji głównych zbiorników wód podziemnych (Skrzypczak [red], 2003) oraz materiałów Państwowej Służby Hydrogeologicznej na analizowanych terenach nie wyznaczono Głównych ani Lokalnych Zbiorników Wód Podziemnych.

Jednolite części wód podziemnych

Według podziału Polski na jednolite części wód podziemnych tereny nr 1, 2 i 4 znajdują się w JCWPd nr PLGW600143, zaś tereny nr 3a i 3b znajdują się w JCWPd nr PLGW6000129.

Ujęcia wód podziemnych

Na analizowanych terenach nie znajdują się ujęcia wód powierzchniowych lub podziemnych ani ich strefy ochronne.

2.5 KLIMAT

Obszar Miasta Knurowa zlokalizowany jest, według regionalizacji rolniczoklimatycznej Polski R. Gumińskiego (1948) zmodyfikowanej przez J. Kondrackiego (1967), w zachodniej części dzielnicy XV (częstochowsko-kieleckiej).⁵ Położenie obszaru w środkowym pasie południkowym Polski sprawia, że docierają tu masy powietrza wilgotnego z Atlantyku i masy suchego powietrza kontynentalnego ze wschodu. Ścieranie się tych mas powoduje przejściowość klimatu w regionie, wyrażającą się dużą zmiennością warunków pogodowych. Dzielnicę XV charakteryzują następujące warunki:

- średnia temperatura stycznia wynosi $-3,0^{\circ}\text{C}$,
- średnia temperatura lipca około $17,2^{\circ}\text{C}$,
- średnia temperatura roczna $7,6-7,7^{\circ}\text{C}$,
- dni z przymrozkami od 112 do 130,
- dni mroźnych ok. 20-40,
- ostatnie przymrozki wiosenne występują najczęściej w końcu kwietnia lub na początku maja,
- czas zalegania pokrywy śnieżnej wynosi ok. 50 dni,
- okres wegetacyjny trwa od 200 do 210 dni,
- opady atmosferyczne zróżnicowane, do 700 mm/rok,
- przeważają wiatry południowo-zachodnie i zachodnie.

Jak uważają klimatolodzy M. Stopa-Boryczka i J. Boryczka (w: Richling, Ostaszewska, 2005), powyższa regionalizacja, pomimo znacznego upływu czasu, jest w dalszym ciągu uważana za najbardziej właściwą do celów fizjograficznych z uwagi na to, iż uwzględnia ona

⁴ Chmura A., Mapa hydrogeologiczna Polski w skali 1:50000, ark. Gliwice, PIG, Warszawa 1998 r.;

⁵ Podstawowe opracowanie ekofizjograficzne dla obszaru gminy Knurów, PU Geograf, Dąbrowa Górnicza, 2019 r.

elementy klimatu niezbędne do rozwoju roślin, czyli ciepło, światło i wodę, a także niektóre wskaźniki fenologiczne (łącznie ok. 20 wskaźników).

Rozpowszechniająca się ostatnio klasyfikacja klimatów Köppena-Geigera zalicza klimat Knurowa do klimatów umiarkowanych zimnych (Dfb) ze średnią temperaturą roczną 8,5 °C i średnimi opadami rocznymi na poziomie 685 mm. Zwraca się przy tym uwagę, iż nawet w najsuchszych miesiącach w Knurowie mogą wystąpić znaczne opady deszczu. Poniżej przedstawiono rozkład temperatur i opadów dla Knurowa na podstawie danych z wielolecia 1982-2012 (tab. 2, rys. 1, 2).

Temperatury średnie obliczone dla Knurowa na podstawie danych modelowych z wielolecia 1982-2012 są wyższe od wartości podawanych dla regionu. Średnia temperatura roczna kształtuje się na poziomie 8,5°C, w tym najcieplejszego miesiąca lipca 18,6°C, zaś najchłodniejszego miesiąca stycznia -3,1°C. Różnica temperatur średnich miesięcznych wynosi więc 21,7°C.

Średnie roczne sumy opadów atmosferycznych w analizowanym rejonie kształtują się w granicach od 643 mm (Gliwice) do 736 mm (Stanice). Widoczne jest tu wyraźne uzależnienie od wysokości położenia posterunku. Posterunek w Gliwicach położony jest najniżej i ma najniższe sumy przeciętne opadów rocznych. Z kolei na posterunku położonym najwyżej notowane są najwyższe przeciętne sumy opadów. Dodatkowo tak znaczna różnica przeciętnych sum opadów (ok. 100 mm) wynika także z dużego zróżnicowania środowiskowego położenia obu posterunków (zabudowana powierzchnia miasta i powierzchnie leśne). Dla Knurowa najbardziej zbliżone są przeciętne sumy opadów rocznych notowane na posterunku w Krywałdzie (691 mm). Różnice pomiędzy długością okresów obserwacyjnych wziętych do analiz nie mają tu większego znaczenia (27-40 lat), gdyż podobne prawidłowości występują w całym regionie.

Sumy roczne dla lat ekstremalnych wykazywały podobny poziom na wszystkich analizowanych posterunkach; dla roku najsuchszego wahały się od 415 mm w Gliwicach (1989 r.), 507 mm w Stanicach (1993 r.) do 540 mm w Krywałdzie (1982 r.). Z kolei w roku najbardziej wilgotnym od 954 mm w Krywałdzie (1977 r.), 1032 mm w Gliwicach (1977 r.) do 1043 mm w Stanicach (1977 r.). W rozkładzie ekstremalnych sum rocznych opadów dają się zauważyć prawidłowości podobne do opisanych wyżej.

2.6 POWIERZCHNIA ZIEMI

2.6.1 UKSZTAŁTOWANIE TERENU, ZAGROŻENIE OSUWISKOWE

Ukształtowanie terenu

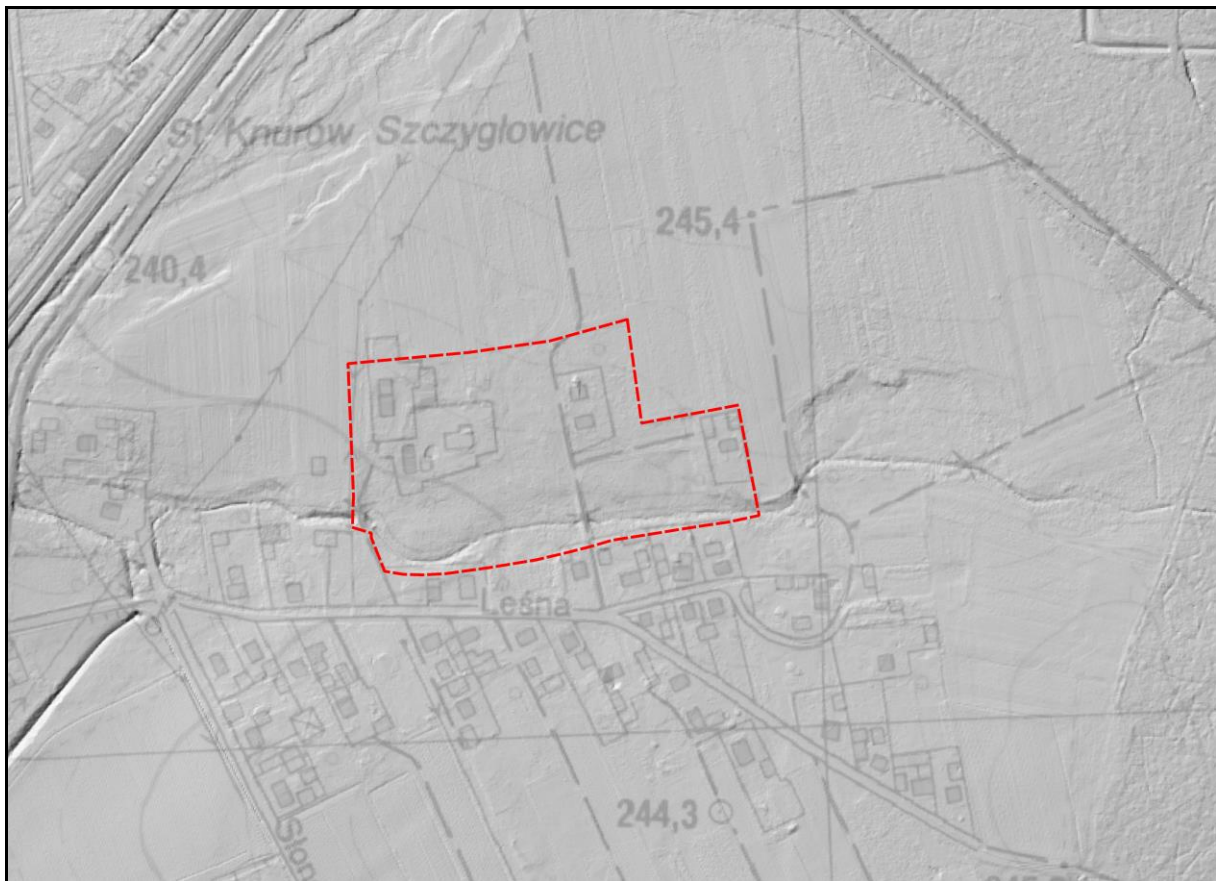
Na terenie miasta Knurów w ukształtowaniu terenu dominują tzw. Wysoczyzny Przywyżynne stanowiące rozległą falistą równinę polodowcową. W ich budowie dominują miększe serie gliniastych utworów polodowcowych przewarstwionych i w wielu miejscach pokrytych serią fluwioglacjalnych utworów piaszczysto-żwirowych.⁶ Falista powierzchnia wysoczyzny zalega na wysokości do 250 m n.p.m. Pokrycie znacznej części powierzchni

⁶ Na podstawie: Podstawowe opracowanie ekofizjograficzne dla obszaru gminy Knurów, PU Geograf, Dąbrowa Górnicza, 2019 r.

miasta utworami czwartorzędowymi powoduje, iż na mapie geomorfologicznej (rzeźby) widoczna jest dominacja stoków wieku czwartorzędowego lub równin erozyjno-denudacyjnych tego samego wieku.

Powierzchnię wysoczyzny rozcina głęboka dolina Bierawki. Głębokość rozcięcia dochodzi do 25 m w stosunku do wysokości wierzchołków. Bierawka generalnie ma dolinę o ułożeniu równoleżnikowym, jedynie na obszarze Knurowa dolina ma przebieg południkowy. Jest to odcinek przełomowy przez co szerokość dna doliny na obszarze Knurowa gwałtownie zmniejsza się do ok. 100 m. Jak już wcześniej wspomniano dolina ta ma założenia wieku trzeciorzędowego, na co wskazuje występowanie wzdłuż jej biegu doliny kopalnej zasypanej utworami czwartorzędowymi. Po ustąpieniu lądolodu Odry rozpoczął się okres odpreparowywania (odtwarzania) starej doliny rzecznej. Przy końcu okresu zlodowaceń (Zlodowacenie Wisły) nastąpiło ponowne znacznie mniejsze jej zasypanie, czego wynikiem jest powstanie w dnie doliny tzw. terasy bałtyckiej (okres zlodowacenia bałtyckiego). Powierzchnię wysoczyzny urozmaicają wcięcia niewielkich dolin cieków uchodzących do Bierawki oraz suchych dolin denudacyjnych. Stosunkowo gęsta sieć małych dolin jest efektem słabej przepuszczalności podłoża (podłoże gliniaste). Doliny prowadzące wodę są często podmokłe i mają dna akumulacyjne.

Wszystkie analizowane tereny położone są w obrębie wysoczyzn przywyzynnych, gdzie rzędne wynoszą ok. 248 - 252 m n.p.m., a powierzchnia terenu jest stosunkowo płaska. Jedynie na terenie nr 4 zaznacza się obniżenie związane z doliną cieków bez nazwy. Rzędne w części północnej wynoszą tu ok. 241 m n.p.m., zaś w dolince cieków ok. 236 m n.p.m. Na rysunku poniżej przedstawiono wyrys z Numerycznego Modelu Terenu dla terenu nr 4, pozostałe tereny są w zasadzie płaskie i nie występują tam znaczące formy morfologiczne.



Rysunek 5 Ukształtowanie terenu nr 4 na podstawie Numerycznego Model Terenu

Zagrożenie osuwiskowe

Z bazy danych SOPO oraz ze studium uwarunkowań i kierunków zagospodarowania przestrzennego miasta Knurów wynika, że na wszystkich analizowanych obszarach nie występują osuwiska ani tereny zagrożone ruchami masowymi ziemi.

2.6.2 GLEBY I ROLNICZA PRZESTRZEŃ PRODUKCYJNA

Zgodnie z mapą glebowo-rolniczą województwa śląskiego na terenie nr 1, 2, 3a i 3b występują gleby brunatne właściwe Bw zaliczone do kompleksu pszennego dobrego 2. Na terenie nr 4 występują gleby bielnicowe i pseudobielnicowe A zaliczone do kompleksu żytniego dobrego 5.

Teren nr 1 stanowi część ogródków działkowych, zgodnie z ewidencją gruntów występują tu grunty orne klasy RIVa. Podobnie teren nr 2 stanowi część ogródków działkowych oraz przydomowych ogrodów, występują tu gleby klas RIVa, PsIV. Tereny nr 3a i 3b pozostają w zagospodarowaniu rolniczym jako uprawiane grunty orne, wskazano tu gleby klasy RIVa. Teren nr 4 również stanowi grunt o charakterze rolniczym, istniejące tu zabudowania wydzielono jako grunty rolne klasy RIVa (zabudowa zagrodowa), a położone w pobliżu gleby jako pastwiska PsIV i grunty orne RIVb. Wszystkie tereny na dzień dzisiejszy w ten czy inny sposób pozostają zagospodarowane w sposób rolniczy.

2.7 ZASOBY NATURALNE

W podłożu wszystkich obszarów znajdują się złoża węgla kamiennego, w podłożu terenu nr 1, 2, 3a i 3b znajduje się złożo „Knurów” (ID Midas 345), dla eksploatacji tego złoża utworzono obszar i teren górniczy „Knurów I”. W podłożu terenu nr 4 znajduje się złożo węgla kamiennego „Szczygłowice” (ID Midas 346), dla którego eksploatacji w podłożu utworzono obszar górniczy „Szczygłowice”. Niemal cały teren nr 4 znajduje się w granicach terenu górniczego „Knurów I”, całość tego terenu znajduje się w granicach terenu górniczego „Szczygłowice I”.

2.8 PRZYRODA OŻYWIONA

Teren nr 1 – znajduje się w obrębie ogródków działkowych, które otaczają ten teren również od zachodu i południa. Od strony wschodniej znajduje się zabudowa mieszkaniowa jednorodzinna, a od strony północnej (poza ul. Jęczmienną) znajduje się zabudowa usługowa.

Teren nr 2 znajduje się w pobliżu węzła autostradowego Knurów, z którym graniczy od południa. Na tym terenie występują zadrzewienia owocowe, związane z istniejącym tu ogródkiem działkowym i przydomowym ogrodem. Od strony zachodniej znajduje się tu zabudowa mieszkaniowa jednorodzinna, a poza północną granicą terenu i ul. S. Moniuszki grunty orne.

Na terenach nr 3a i 3b znajdują się uprawiane grunty orne. Od strony zachodniej i północnej tereny te także sąsiadują z gruntami rolnymi, natomiast od strony południowej i wschodniej z zabudową mieszkaniową jednorodziną.

Na terenie nr 4 znajduje się w części północnej i północno-wschodniej zabudowa zagrodowa, która usytuowana jest w pewnym rozproszeniu. Pomiędzy budynkami w części północnej oraz na całej rozciągłości części południowej występują grunty rolne w postaci gruntów ornych, łąk i pastwisk. Przez część południową tego terenu przepływa niewielki strumień, w którego otoczeniu występują opisane powyżej grunty rolne, głównie w postaci łąk. W części zachodniej, w rejonie mostku na strumyku, wzdłuż drogi rosną cztery rośnie olchy czarne, które pełnią ważną rolę przyrodniczą i krajobrazową tego terenu. W rejonie gospodarstwa z adresem ul. Leśna 13, po jego stronie wschodniej rośnie dąb szypułkowy o pokaźnych, pomnikowych rozmiarach.

Na żadnym z analizowanych terenów nie występują cenne siedliska przyrodnicze, czy stanowiska roślin chronionych, wyjątkiem jest tu jedynie południowa część terenu nr 4, gdzie znajduje się dolinka niewielkiego ciek. Brak jest tu wartościowych siedlisk przyrodniczych, ale jak każda dolinka winna ona być chroniona przed zabudową. Cennym elementem na tym terenie są cztery olchy rosnące przy drodze dojazdowej do gospodarstwa nr 13, przy moście oraz dąb szypułkowy rosnący na wschód od tego gospodarstwa.

2.9 OBSZARY CHRONIONE NA PODSTAWIE USTAWY Z 16 KWIETNIA 2004 R. ORAZ KORYTARZE EKOLOGICZNE

Formy ochrony przyrody

Wszystkie analizowane tereny znajdują się poza jakimikolwiek formami ochrony przyrody, nie były one również wskazywane do objęcia ochroną gdyż brak tu szczególnie cennych wartości przyrodniczych.

Korytarze ekologiczne

W opracowaniu studialnym dotyczącym korytarzy ekologicznych w województwie śląskim⁷ oraz w opracowaniu dotyczącym całego kraju⁸ nie wskazano na analizowanych terenach występowania korytarzy ekologicznych. Tereny 1 i 2 są zabudowane i zwierzęta nie mają tu możliwości przemieszczania się. Tereny 3a, 3b i 4 są obecnie niezabudowane lub zabudowane częściowo i zwierzęta mogą się tu przemieszczać lub przebywać na tych terenach, jednak ze względu na istniejącą w pobliżu zabudowę możliwości tych migracji będą ograniczone, a zwierzęta będą narażone na stres i płoszenie.

2.10 KRAJOBRAZ

Na terenie nr 1 i 2 występuje krajobraz ogródków działkowych, przy czym w otoczeniu terenu nr 1 występuje krajobraz terenów usługowych i zabudowy mieszkaniowej jednorodzinnej, a w otoczeniu terenu nr 2 tylko krajobraz zabudowy mieszkaniowej jednorodzinnej. Na obu terenach w otoczeniu występuje również krajobraz ogródków działkowych. Na terenach nr 3a i 3b występuje krajobraz wiejski w typie wielkoobszarowych gruntów rolnych, a w otoczeniu, od strony wschodniej i południowej występuje krajobraz z zabudową mieszkaniową jednorodziną w typie podmiejskich dzielnic, choć zaznacza się tu jeszcze miejscami krajobraz z dawną zabudową zagrodową (zabudowa rozproszona). Natomiast na terenie nr 4 występuje wartościowy krajobraz kulturowy wiejski z zabudowa zagrodową, ciągle uprawianymi terenami łąk i gruntów ornych, dolinką cieku, czterema olchami usytuowanymi wzdłuż drogi przy moście oraz sporych rozmiarów dębem szypułkowym na wschód od gospodarstwa. Całość tych elementów sprawia, że krajobraz tego terenu prezentuje wiele pozytywnych walorów.

2.11 ZABYTKI I OBIEKTY O WARTOŚCIACH KULTUROWYCH

Na terenach objętych mpzp nie występują obiekty o charakterze zabytkowym, tak ujęte w Rejestrze Zabytków Województwa Śląskiego, jak i w Gminnej Ewidencji Zabytków, nie występują tu również stanowiska archeologiczne.

3. OCENA POTENCJALNYCH ZMIAN STANU ŚRODOWISKA PRZY BRAKU REALIZACJI USTALEŃ PLANU

Na analizowanym terenie obowiązują miejscowe plany zagospodarowania przestrzennego z lat 2004, 2016, 2017 i 2020 r. w których to planach ustalono przeznaczenia

⁷ Parusel i in., 2007 r. Korytarze ekologiczne Województwa Śląskiego

⁸ Jędrzejewski W., Nowak S., Stachura K., Skierczyński M., Mysłajek R. W., Niedziałkowski K., Jędrzejewska B., Wójcik J. M., Zalewska H., Pilot M., Górny M., Kurek R.T., Ślusarczyk R. Projekt korytarzy ekologicznych łączących Europejską Sieć Natura 2000 w Polsce. Zakład Badania Ssaków PAN, Białowieża 2011 r.

terenu, wyrisy z tych mpzp zostały przedstawione w rozdziale 1.4. W przypadku braku zmiany mpzp tereny nr 1, 2 pozostałyby w stanie obecnym jako ogrody działkowe. Natomiast zaistniałaby możliwość realizacji zabudowy na terenach nr 3a, 3b i nr 4, choć w nieco innych granicach tych terenów oraz nie uwzględniając aktualnych potrzeb właścicieli i mieszkańców tych działek.

4. ISTNIEJĄCE PROBLEMY OCHRONY ŚRODOWISKA ISTOTNE Z PUNKTU WIDZENIA REALIZACJI PROJEKTOWANEGO DOKUMENTU, W SZCZEGÓLNOŚCI DOTYCZĄCE OBSZARÓW PODLEGAJĄCYCH OCHRONIE NA PODSTAWIE USTAWY Z DNIA 16 KWIETNIA 2004 R. O OCHRONIE PRZYRODY

Na analizowanych obszarach nie stwierdza się występowania szczególnych problemów ochrony środowiska związanych z formami ochrony przyrody, gdyż brak jest tu cennych siedlisk przyrodniczych, małoobszarowych form ochrony przyrody czy też terenów, które ze względu na swoje walory wskazane byłyby do objęcia ochroną prawną.

5. SKUTKI DLA ŚRODOWISKA WYNIKAJĄCE Z REALIZACJI USTALEŃ PLANU

5.1 WPŁYW NA WODY POWIERZCHNIOWE

Projekt planu nie wprowadza nowych terenów i sposobów zagospodarowania, które w sposób znaczący mogłyby pogorszyć jakość wód powierzchniowych, a w szczególności takich, które kolidowałyby z istniejącymi stawami czy ciekami, w sposób który powodowałby ich likwidację. Na terenach wskazanych do urbanizacji nie występują takie obiekty, wyjątkiem jest tu jedynie niewielki strumień znajdujący się w południowej części terenu nr 4. Pozostawiono go wolnym od zabudowy, podobnie jak i jego dolinkę w otoczeniu cieku. Niewątpliwie powstanie nowej zabudowy mieszkaniowej i usługowej wpłynie na zwiększenie ilości odprowadzanych ścieków, jednak jest to problem marginalny, biorąc pod uwagę fakt niemal całkowitego skanalizowania miasta Knurów. W związku z ustaleniami projektu planu nie przewiduje się zagrożenia dla wód powierzchniowych.

5.2 WPŁYW NA WODY PODZIEMNE

Nie przewiduje się szczególnego zagrożenia wód podziemnych. Powstanie nowej zabudowy z niedostatecznie rozwiązaniem systemem odprowadzania ścieków może wpłynąć na stan wód podziemnych, w przypadku analizowanych terenów wód podskórnych, brak jest tu bowiem użytkowych poziomów wodonośnych. Dla ochrony wód podziemnych ważne będą więc ustalenia przedstawione w zakresie gospodarki ściekowej w rozdziale 5.1. Dla ochrony wód podziemnych kluczowe znaczenie mają działania, które wykraczają poza ramy planowania przestrzennego, takie jak egzekwowanie przez gminę podłączeń do sieci kanalizacyjnej oraz właściwe zaprojektowanie inwestycji z uwzględnieniem wszelkich potrzebnych zabezpieczeń.

5.3 WPŁYW NA KLIMAT

W szerszej skali realizacja ustaleń planu nie będzie miała wpływu na klimat. Natomiast na pewno zmianie ulegnie mikroklimat terenów na których będzie powstawała nowa zabudowa. Zabudowanie terenów wpłynie na zwiększenie szorstkości powierzchni ziemi, a co za tym idzie na zmniejszenie warunków przewietrzania. Na terenach przewidzianych do zabudowy będzie powiększała się strefa topoklimatu miejskiego, dotyczyć to będzie głównie terenów 1, 2, 3a i 3b, które jak do tej pory nie były zabudowane. Zagrożeniem może być problem niskiej emisji na terenach gdzie proponuje się zabudowę mieszkaniową jednorodzinną. Choć zabudowa mieszkaniowa jednorodzinna na terenach objętych mpzp ma niewielką powierzchnię, to jednak w szerszej perspektywie (położenie w dzielnicach złożonych głównie z zabudowy mieszkaniowej jednorodzinnej) również ona może przyczynić się do pogarszania stanu jakości powietrza ze względu na niską emisję. Od 1 września 2017 r. na terenie województwa śląskiego obowiązuje tzw. uchwała antysmogowa, dzięki której również i w gospodarstwach domowych nastąpi ograniczenie możliwości lokalizowania źródeł ciepła wykorzystujących najgorsze jakościowo paliwa. W związku z postępującą wymianą kotłów na bardziej ekologiczne oraz wprowadzeniem nakazu montowania w nowych budynkach jedynie kotłów spełniających odpowiednie normy

wynikające z uchwały antysmogowej nie przewiduje się zagrożenia związanego ze wzrostem zjawiska niskiej emisji.

5.4 POWIERZCHNIA ZIEMI

5.4.1 WPŁYW NA UKSZTAŁTOWANIE TERENU

Projekt planu zakłada możliwość realizacji różnych funkcji, głównie mieszkaniowych i usługowych. Realizacja tych funkcji wpłynie nieznacznie na przekształcenie powierzchni terenu, nie należy jednak spodziewać się znaczących przekształceń, zmiany powierzchni ziemi należy uznać za nieuniknione, towarzyszące wprowadzeniu każdego typu inwestycji, jednocześnie jednak nie powodujące znaczących przekształceń morfologii terenu. Należy również zwrócić uwagę, że znaczna część terenów jest już zabudowana i przekształcona, w związku z czym mogące tu zaistnieć zmiany będą miały minimalny charakter. Projekt planu nie przewiduje realizacji wielkoskalowych przedsięwzięć, takich jak drogi wyższych klas czy inne obiekty, których budowa związana jest z przemieszczaniem znaczącej ilości mas ziemnych (jak np. powierzchniowa eksploatacja kopalin czy składowanie odpadów).

5.4.2 WPŁYW NA GLEBY

Przy powstaniu planowanej zabudowy istniejące tu gleby ulegną w większości zniszczeniu (zajętość terenu), będzie to dotyczyło głównie gleb ogrodów działkowych na terenach 1 i 2 oraz gruntów ornych na terenach 3a i 3b. Natomiast gleby rolnicze na terenie nr 4 w dużej mierze pozostaną w bieżącym użytkowaniu. Projekt planu przewiduje pozostawienie minimalnej powierzchni biologicznie czynnej dla poszczególnych terenów. Pomimo to przewiduje się, że tereny poddane pod zabudowę zostaną bezpowrotnie stracone dla rolnictwa, ale należy zaznaczyć, że posiadały one niewielkie areale. Na skutek ustaleń projektu planu nie zachodzi konieczność pozyskania zgody na zmianę przeznaczenia gruntów rolnych gdyż grunty klasy I – III tu nie występują, a tereny te położone są również w obrębie administracyjnym miasta. Nie przewiduje się również konieczności uzyskania zgody na zmianę gruntów leśnych, gdyż grunty tego typu nie występują na analizowanym terenie.

5.5 WPŁYW NA ZASOBY NATURALNE

W projekcie planu ujawniono udokumentowane złoża kopalin, obszary i tereny górnicze znajdujące się na obszarach objętych opracowaniem. Nie przewiduje się zagrożenia tego elementu środowiska poprzez ustalenia mpzp.

5.6 WPŁYW NA PRZYRODĘ OŻYWIONĄ

Planem objęto obszar łącznej o powierzchni 4,359 ha położony w czterech obszarach: w rejonie ulic Jęczmiennej, Stanisława Moniuszki, Stanisława Wyspiańskiego (dwa tereny) oraz Leśnej. Sporządzenie miejscowego planu zagospodarowania przestrzennego spowodowane jest koniecznością racjonalnego zagospodarowania terenów, zgodnie z kierunkami polityki przestrzennej przyjętej w Zmianie studium uwarunkowań i kierunków zagospodarowania przestrzennego miasta Knurów oraz uwzględnieniem wniosków

złożonych do Zmiany studium. W sporządzanym planie dostosowano zapisy do obowiązujących przepisów, które wymagają zastosowania nowego nazewnictwa w zakresie symboli i nazwy klas przeznaczeń terenów określonych w tabeli załącznika do rozporządzenia Ministra Rozwoju i Technologii z dnia 23 grudnia 2021 r. w sprawie wymaganego zakresu projektu miejscowego planu zagospodarowania przestrzennego. Obszary objęte planem określone na załącznikach Nr 2 (rejon ulicy S. Moniuszki), nr 3 (rejon ul. S. Wyspiańskiego i ul. Polnej) i nr 4 (rejon ulicy Leśnej) stanowią poszerzenie terenów mieszkaniowych lub mieszkaniowo - usługowych wyznaczonych w obowiązujących planach miejscowych. Z kolei na terenie 1 (rejon ul. Jęczmiennej) w obowiązującym mpzp oraz w rzeczywistości istnieją ogródki działkowe. Projekt planu wprowadza tu więc w miejsce terenów ZD tereny zabudowy mieszkaniowej jednorodzinnej MN.

Wprowadzenie zabudowy na wszystkich terenach przeznaczonych pod urbanizację spowoduje zmianę w środowisku roślinnym wyrażającą się między innymi w zanikaniu roślinności dotychczas tu występującej na rzecz gatunków zieleni towarzyszącej na terenach realizacji zabudowy (np. trawniki, ogrody, zieleńce). Roślinność i zwierzęta związane do tej pory z terenami rolnymi, w tym ogrodami działkowymi zostaną z tych terenów wyparte, a wprowadzone zostaną gatunki charakterystyczne dla zieleni urządzonej np. w formie ogrodów, zieleńców czy trawników na powierzchni biologicznie czynnej, której wartość została wyznaczona w miejscowym planie zagospodarowania przestrzennego.

Na obszarach przewidzianych w planie do urbanizacji nie występują stanowiska roślin chronionych czy cenne siedliska przyrodnicze, a zmiana planu nie przyczyni się do znaczącego pogorszenia stanu środowiska przyrodniczego. Dolinkę cieku w części południowej terenu nr 4 pozostawiono wolną od zabudowy, co należy uznać za pozytywne rozwiązanie projektu planu, chroniące doliny cieków.

5.7 WPŁYW NA OBSZARY CHRONIONE NA PODSTAWIE USTAWY Z 16 KWIEŃNIA 2004 O OCHRONIE PRZYRODY I NA KORYTARZE EKOLOGICZNE

Wpływ na tereny chronione

Na analizowanych obszarach, ani w ich pobliżu nie występują istniejące lub proponowane formy ochrony przyrody. Nie przewiduje się zagrożenia tego komponentu środowiska.

Wpływ na korytarze ekologiczne

W opracowaniu studialnym dotyczącym korytarzy ekologicznych w województwie śląskim⁹ oraz w opracowaniu dotyczącym całego kraju¹⁰ nie wskazano na analizowanych terenach występowania korytarzy ekologicznych. Tereny 1 i 2 są zabudowane i zwierzęta nie mają tu możliwości przemieszczania się. Tereny 3a, 3b i 4 są obecnie niezabudowane lub zabudowane częściowo i zwierzęta mogą się tu przemieszczać lub przebywać na tych

⁹ Parusel i in., 2007 r. Korytarze ekologiczne Województwa Śląskiego

¹⁰ Jędrzejewski W., Nowak S., Stachura K., Skierczyński M., Mysłajek R. W., Niedziałkowski K., Jędrzejewska B., Wójcik J. M., Zalewska H., Pilot M., Górny M., Kurek R.T., Ślusarczyk R. Projekt korytarzy ekologicznych łączących Europejską Sieć Natura 2000 w Polsce. Zakład Badania Ssaków PAN, Białowieża 2011 r.

terenach, jednak ze względu na istniejącą w pobliżu zabudowę możliwości tych migracji będą ograniczone, a zwierzęta będą narażone na stres i płoszenie. Po realizacji ustaleń planu sytuacja na terenach 1 i 2 nie zmieni się, gdyż nie były one już obecnie dostępne dla przemieszczania się zwierząt. Tereny nr 3a i 3b będą mogły zostać zabudowane, ale znajdują się one na obrzeżach terenów rolnych i zwierzęta w dalszym ciągu będą mogły przemieszczać się na zachód i północ od analizowanych terenów. Na terenie nr 4 dolinę cieką pozostawiono wolną od zabudowy, co należy uznać za niezwykle pozytywne rozwiązanie projektu planu.

5.8 WPŁYW NA KRAJOBRAZ

Projekt planu wskazuje przeznaczenia terenu, które poszerzają możliwość urbanizacji, głównie w przypadku terenów 1, 2, 3a i 3b zmieni się więc istniejący tu krajobraz terenów rolnych, w tym ogrodów działkowych na krajobraz terenów zabudowy mieszkaniowej jednorodzinnej podobny do tego, który występuje w otoczeniu tych terenów. Krajobraz terenu nr 4 nie zmieni się w sposób znaczący, pozostawiono tu bowiem dolinę cieką wraz z terenami rolnymi w stanie obecnym. W projekcie planu szczegółowo wskazano parametry i wskaźniki zagospodarowania i użytkowania terenów oraz zasady kształtowania ładu przestrzennego, które nawiązują do zabudowy znajdującej się na analizowanych terenach oraz w ich otoczeniu i które powinny zabezpieczyć właściwe kształtowanie się krajobrazu.

5.9 WPŁYW NA ZABYTKI I OBIEKTY O WARTOŚCIACH KULTUROWYCH

Na terenach objętych mpzp nie występują obiekty o charakterze zabytkowym, tak ujęte w Rejestrze Zabytków Województwa Śląskiego, jak i w Gminnej Ewidencji Zabytków, nie występują tu również stanowiska archeologiczne, nie zaistniała więc potrzeba wprowadzania zapisów w tym zakresie.

5.10 WPŁYW NA WARUNKI I JAKOŚĆ ŻYCIA MIESZKAŃCÓW

5.10.1 JAKOŚĆ POWIETRZA ATMOSFERYCZNEGO

Projekt planu nie wprowadza funkcji, które mogłyby wpłynąć na potencjalne pogorszenie jakości powietrza atmosferycznego. O ile zagrożenie ze strony obiektów usługowych i przemysłowych jest zwykle niewielkie, ponieważ muszą one spełnić szereg norm ujętych w prawie ochrony środowiska oraz objęte są bieżącym systemem monitoringu, kontroli oraz pozwoleń, o tyle poważnym zagrożeniem jest poszerzenie się funkcji mieszkaniowej (tereny MN) na wszystkich terenach, która ciągle jest głównym sprawcą zanieczyszczeń w formie tzw. „niskiej emisji”. W celu przeciwdziałania temu negatywnemu zjawisku projekt planu wprowadza nakaz stosowania proekologicznych i wysokosprawnych źródeł energii cieplnej, charakteryzujących się brakiem lub niską emisją substancji do powietrza. Choć zabudowa na analizowanych terenach ma niewielką powierzchnię, to jednak w szerszej perspektywie (położenie w dzielnicach złożonych głównie z zabudowy mieszkaniowej jednorodzinnej) również ona może przyczynić się do pogarszania stanu jakości powietrza ze względu na niską emisję.

Należy zaznaczyć, że systemy obsługi grzewczej pozostają poza kontrolą służb ochrony środowiska, a rozwiązanie problemu niskiej emisji wymaga podjęcia działań, które wykraczają poza ramy miejscowego planu zagospodarowania. Od 1 września 2017

r. na terenie województwa śląskiego obowiązuje tzw. uchwała antysmogowa¹¹, dzięki której również i w gospodarstwach domowych nastąpi ograniczenie możliwości lokalizowania źródeł ciepła wykorzystujących najgorsze jakościowo paliwa. W związku z postępującą wymianą kotłów na bardziej ekologiczne oraz wprowadzeniem nakazu montowania w nowych budynkach jedynie kotłów spełniających odpowiednie normy wynikające z uchwały antysmogowej nie przewiduje się zagrożenia związanego ze wzrostem zjawiska niskiej emisji, a sytuacja w tej materii będzie się stopniowo poprawiała.

Projekt planu nie przewiduje realizacji dróg o wysokich klasach, które mogłyby wpływać na zanieczyszczenie powietrza. Należy podkreślić, że bez względu na formę powstawania zanieczyszczeń, to na przedsiębiorcach lub inwestorach spoczywać będzie, zgodnie z obowiązującymi przepisami, obowiązek ograniczenia tego negatywnego oddziaływania. Dokładny wpływ przedsięwzięcia na środowisko winien zostać zbadany i opisany w raporcie oddziaływania na środowisko. W razie wykazania przekroczeń wymagane będzie wprowadzenie działań minimalizujących i zapobiegawczych.

5.10.2 KLIMAT AKUSTYCZNY

Dopuszczalne poziomy hałasu powinny odpowiadać wymaganiom rozporządzenia Ministra Środowiska z dnia 14 czerwca 2007 r. w sprawie dopuszczalnych poziomów hałasu w środowisku (t.j. Dz. U. z 2014 r. poz. 112). Prowadzenie działalności na jakichkolwiek terenach (czy to produkcyjnych, czy usługowych, czy też zabudowy mieszkaniowej jednorodzinnej) nie powinno powodować przekroczenia standardów jakości środowiska, o czym wyraźnie mówi art. 144 ust. 1 ustawy Prawo ochrony środowiska. W ust. 2 ww. artykułu pojawia się nakaz dotyczący ewentualnego oddziaływania na środowisko i tereny sąsiednie, tj. eksploatacja instalacji powodująca wprowadzanie gazów lub pyłów do powietrza, emisje hałasu oraz wytwarzanie pól elektromagnetycznych nie powinna powodować przekroczenia standardów jakości środowiska poza terenem, do którego prowadzący instalację ma tytuł prawny.

Na analizowanych terenach projekt planu nie wprowadza obiektów, które mogą mieć znaczący potencjalny wpływ na pogorszenie klimatu akustycznego, jak np. rozległe tereny przemysłowe w pobliżu obszarów chronionych akustycznie. Jednak nie ulega wątpliwości, że wprowadzenie urbanizacji na nieużytkowanych dotychczas terenach może spowodować pogorszenie jakości klimatu akustycznego, choć nie będzie to oddziaływanie o charakterze znaczącym. Projekt planu nie wprowadza nowych dróg wyższych klas, w związku z czym nie przewiduje się presji od tego typu emitorów. Drogi klasy dojazdowa czy drogi wewnętrzne zwykle nie powodują znaczących emisji hałasu.

Po wprowadzeniu zabudowy poszczególne tereny „wypełnią” się odgłosami życia codziennego, takimi jak np. ruch samochodów, rozmowy, śmiech, koszenie trawników, szczekanie psów, a w przypadku terenów usługowych odgłosami działalności zakładów. Wszystkie te elementy spowodują, że jakość klimatu akustycznego niewątpliwie ulegnie

¹¹ Uchwała nr V/36/1/2017 Sejmiku Województwa Śląskiego z dnia 7 kwietnia 2017 r. w sprawie wprowadzenia na obszarze województwa śląskiego ograniczeń w zakresie eksploatacji instalacji, w których następuje spalanie paliw

pogorszeniu, czego muszą być świadome osoby wybierające to miejsce w celu przyszłego zamieszkania. Teren nr 2 położony jest w pobliżu ruchliwego węzła autostradowego, gdzie mogą występować uciążliwości związane z ponadnormatywnym oddziaływaniem akustycznym. Od strony węzła posadowione są tu ekrany akustyczne, które będą minimalizowały negatywny wpływ, jednak nie można wykluczyć występowania tu mimo wszystko pewnych niedogodności. Także i w tym przypadku osoby planujące zamieszkać w tym miejscu winny być świadome ewentualnych niedogodności.

Należy jednocześnie podkreślić, że zgodnie z obowiązującym prawem jakość klimatu akustycznego, za wyjątkiem dróg, nie może przekroczyć ustalonych standardów, w związku z czym w razie wystąpienia jakichkolwiek przekroczeń właściciel terenu będzie zobowiązany do ograniczenia uciążliwości. W projekcie planu, zgodnie z art. 114 ust. 1 Prawa ochrony środowiska wskazano, które z terenów należą do poszczególnych rodzajów terenów, o których mowa w art. 113 ust. 2 pkt 1.

W przypadku wystąpienia negatywnych oddziaływań inwestor będzie musiał każdorazowo wprowadzić odpowiednie zabezpieczenia. Wśród nich wyróżnia się m.in. prowadzenie prac wyłącznie w określonych godzinach (np. poza godzinami nocnymi), zastosowanie ekranów akustycznych, prowadzenie prac w pomieszczeniach, czy odpowiednia lokalizacja emitorów hałasu. W kontekście zanieczyszczeń powietrza do rodzajów zabezpieczeń zaliczyć można np.: montaż właściwych, zgodnych z obowiązującymi normami urządzeń, montaż odciągów spalin oraz odpowiednią lokalizację emitorów. W związku z charakterem poszczególnych terenów oraz z ewentualną możliwością wprowadzenia zabezpieczeń, nie przewiduje się wystąpienia znaczących negatywnych oddziaływań na analizowanych obszarach.

5.10.3 POLA ELEKTROMAGNETYCZNE

Projekt planu nie wprowadza specjalnych obostrzeń co do lokowania anten telefonii komórkowej. Podobnie jak w przypadku emisji zanieczyszczeń i hałasu, wprowadzanie do środowiska pól elektromagnetycznych obostrzone jest szeregiem przepisów oraz systemu kontroli, stojących poza systemem planowania przestrzennego. Należy również dodać, że zgodnie z ustawą z dnia 7 maja 2010 r. o wspieraniu rozwoju usług i sieci telekomunikacyjnych miejscowy plan zagospodarowania przestrzennego nie może ustanawiać zakazów, a przyjmowane w nim rozwiązania nie mogą uniemożliwiać rozwoju telefonii komórkowej.

5.10.4 GOSPODARKA ODPADAMI

Ze względu na przyrost zabudowy mieszkaniowej i usługowej niewątpliwie wzrośnie też ilość powstających odpadów, choć nie będzie to przyrost znaczący zważywszy na skalę terenów. Projekt planu nie wprowadza nowych składowisk odpadów, będą one składowane zgodnie z obowiązującymi przepisami na terenach do tego przeznaczonych. Gospodarka odpadami obostrzona jest szeregiem przepisów oraz systemu kontroli, stojących poza systemem planowania przestrzennego. Problem ten regulują zarówno ustawy (ustawa z 14 grudnia 2012 r. o odpadach, ustawa z dnia 13 września 1996 r. o utrzymaniu czystości

i porządku w gminach) jak również odpowiednie uchwały Rady Miasta oraz programy gospodarki odpadami. W projekcie planu ustalono, by sposób postępowania z odpadami był zgodny z tymi przepisami.

5.10.5 ZAGROŻENIE POWODZIOWE

Na analizowanych terenach nie stwierdzono występowania zagrożeń powodziowych, nie było więc potrzeby wprowadzania ustaleń w tym zakresie. W przypadku terenu nr 4 dolinę cieką pozostawiono wolną od zabudowy, co należy uznać za bardzo pozytywne rozwiązanie projektu mpzp, które umożliwi swobodny spływ wód.

5.10.6 ZAGROŻENIE OSUWISKOWE

Na analizowanych terenach nie stwierdzono występowania zagrożeń ruchami masowymi ziemi, nie było więc potrzeby wprowadzania ustaleń w tym zakresie.

6. PRZEWIDYWANE MOŻLIWOŚCI TRANSGRANICZNEGO ODDZIAŁYWANIA NA ŚRODOWISKO

Projekt planu nie wprowadza funkcji, które mogłyby potencjalnie transgranicznie oddziaływać na środowisko.

7. ROZWIĄZANIA MAJĄCE NA CELU ZAPOBIEGANIE, OGRANICZANIE LUB KOMPENSACJE PRZYRODNICZĄ NEGATYWNYCH ODDZIAŁYWAŃ NA ŚRODOWISKO

W projekcie miejscowego planu zagospodarowania przestrzennego fragmentów miasta Knurów zaproponowano szereg rozwiązań mających na celu zapobieganie i ograniczanie negatywnych oddziaływań na środowisko. W szczególności zaproponowano:

w zakresie zaopatrzenia w sieć telekomunikacyjną:

- możliwość realizacji sieci i urządzeń telekomunikacyjnych, w tym stacji bazowych telefonii komórkowej jako inwestycji celu publicznego lub jako zakładowych sieci telekomunikacyjnych;
- obsługę w zakresie systemu telekomunikacji i teleinformatyki przez sieci podziemne, nadziemne i bezprzewodowe i powiązane z układem zewnętrznym poprzez sieci i urządzenia wyodrębnionych operatorów;

w zakresie gospodarki wodno-ściekowej:

- ustala się dostawę wody z miejskiej sieci wodociągowej z ujęć zlokalizowanych poza obszarem planu;
 - dopuszcza się uzupełniający pobór wody ze studni;
 - nakazuje się wyposażenie sieci wodociągowej w hydranty przeciwpożarowe zgodnie z przepisami odrębnymi;
- w zakresie odprowadzania ścieków:
- ustala się odprowadzenie ścieków komunalnych dla terenów położonych przy ulicy Jęczmiennej i części terenu przy ulicy Stanisława Moniuszki w ramach aglomeracji Knurów-1 do kanalizacji sanitarnej grawitacyjnie lub

pompowo, prowadzącej ścieki do oczyszczalni zlokalizowanej poza granicami obszaru objętego planem;

nakazuje się:

- oczyszczenie na zakładowych urządzeniach ścieków, których parametry przekraczają wartości dopuszczalne dla ścieków komunalnych przed ich wprowadzeniem do sieci kanalizacyjnej,
- skierowanie wód opadowych i roztopowych z zanieczyszczonej powierzchni szczelnej do otwartego lub zamkniętego systemu kanalizacji deszczowej zgodnie z przepisami odrębnymi (dotyczącymi substancji szczególnie szkodliwych dla środowiska wodnego), a z pozostałych terenów poprzez kanalizację lub bezpośrednio do wód i urządzeń wodnych;

dopuszcza się:

- odprowadzenie ścieków bytowych do zbiorników bezodpływowych na nieczystości ciekłe oraz indywidualnych oczyszczalni ścieków,
- zagospodarowanie wód opadowych i roztopowych na terenie własnym inwestora zgodnie z przepisami odrębnymi z zakresu Prawa wodnego;

w zakresie zaopatrzenia w ciepło – dopuszczenie dostaw z:

- ustala się możliwość dostawy ciepła z indywidualnych lub grupowych systemów grzewczych opartych o:
 - spalanie paliw w instalacjach,
 - stosowanie systemów zasilanych energią elektryczną,
 - stosowanie systemów pozyskujących energię z odnawialnych źródeł energii zgodnie z przepisami odrębnymi;
- nakazuje się eksploatację instalacji, w których następuje spalanie paliw, zgodnie z przepisami odrębnymi

w zakresie zaopatrzenia w energię elektryczną:

- dostawę energii elektrycznej z GPZ - ów położonych poza granicami obszaru objętego planem,
- obsługę obszaru objętego planem poprzez linie napowietrzne i kablowe średniego napięcia oraz stacje transformatorowe zasilające odbiorców niskim napięciem;
- nowe linie średniego i niskiego napięcia należy wykonać jako kablowe ułożone w gruncie.
- dopuszcza się:
 - wytwarzanie energii elektrycznej zgodnie z przepisami odrębnymi i ograniczeniami wynikającymi z ustaleń planu,
 - przebudowę sieci napowietrznej na kablową,
 - na rysunku planu załącznik Nr 4 wskazano informacyjnie przebieg napowietrznej linii średniego napięcia 20 kV.

pozostałe:

- w projekcie planu, zgodnie z art. 114 ust. 1 Prawa Ochrony Środowiska wskazano, które z terenów należą do poszczególnych rodzajów terenów o których mowa w art. 113 ust. 2 pkt 1;
- ustalono szczegółowe zapisy dotyczące zasad kształtowania zabudowy i zagospodarowania terenów;
- ujawniono udokumentowane złoża kopalin, obszary i tereny górnicze;
- wskazano dolinę cieku wraz z płynącym tu strumieniem wolną od zabudowy;

W projekcie mpzp nie wprowadzono zapisów dotyczących kompensacji przyrodniczej. Zakres kompensacji przyrodniczej może zostać określony, zgodnie z art. 75 ust. 4 i 5 prawa ochrony środowiska w pozwoleniu na budowę lub w decyzji o środowiskowych uwarunkowaniach. Ze względu na charakter planu oraz brak znaczących negatywnych oddziaływań na elementy środowiska w prognozie oddziaływania na środowisko nie proponuje się działań zapobiegawczych lub minimalizujących negatywne oddziaływania.

8. MOŻLIWOŚCI ROZWIĄZAŃ ALTERNATYWNYCH DLA OBSZARU NATURA 2000

Na analizowanych terenach, jak i na całym obszarze miasta Knurów ani w jego sąsiedztwie nie występują obszary Natura 2000. Projekt planu nie wprowadza funkcji, które mogłyby oddziaływać na cele, przedmiot ochrony i integralność jakiegokolwiek obszaru Natura 2000, więc nie ma potrzeby rozpatrywania rozwiązań alternatywnych.

9. PROPOZYCJE DOTYCZĄCE PRZEWIDYWANYCH METOD ANALIZY SKUTKÓW REALIZACJI POSTANOWIEŃ PROJEKTOWANEGO PLANU ORAZ CZĘSTOTLIWOŚCI JEJ PRZEPROWADZANIA

Na etapie projektu planu nie wprowadzono konkretnych rozwiązań mających na celu analizę skutków realizacji oraz częstotliwości jej przeprowadzania. Zakres planu określony w ustawie z dnia 27 marca 2003 roku o planowaniu i zagospodarowaniu przestrzennym (t.j. Dz. U. z 2024 poz. 1130) oraz w Rozporządzeniu Ministra Rozwoju i Technologii z dnia 17 grudnia 2021 r. w sprawie wymaganego zakresu projektu miejscowego planu zagospodarowania przestrzennego (Dz. U. z 2021 r. poz. 2404) nie przewiduje możliwości określenia monitoringu w miejscowym planie zagospodarowania przestrzennego. Wskazanie takie byłoby niezgodne z przepisami prawa i znacząco wykraczałoby poza ustawowe kompetencje Rady Miasta. Należy jednak zwrócić uwagę, że zgodnie z art. 32 ust. 1 ustawy o planowaniu i zagospodarowaniu przestrzennym w celu oceny aktualności studium i planów miejscowych wójt, burmistrz albo prezydent miasta dokonuje analizy zmian w zagospodarowaniu przestrzennym gminy, ocenia postępy w opracowywaniu planów miejscowych i opracowuje wieloletnie programy ich sporządzania w nawiązaniu do ustaleń studium. W ramach tej analizy również mogą zostać ocenione skutki dla środowiska zachodzące w wyniku realizacji projektowanego dokumentu.

Jednocześnie skutki realizacji postanowień planu będą podlegały bieżącemu monitoringowi odpowiednich służb ochrony środowiska, służb ochrony przyrody, organów

administracji oraz organizacji ekologicznych. Bardzo ważna jest również postawa obywateli, którzy powinni reagować natychmiastową interwencją w przypadku stwierdzenia wystąpienia uciążliwości.

10. STRESZCZENIE W JĘZYKU NIESPECJALISTYCZNYM

Projekt miejscowego planu zagospodarowania przestrzennego, sporządzony został na podstawie uchwały Nr LXXVIII/950/2023 Rady Miasta Knurów z dnia 18 października 2023 r. w sprawie przystąpienia do sporządzenia miejscowego planu zagospodarowania przestrzennego miasta Knurów dla wyznaczonych obszarów zabudowy mieszkaniowej. Planem objęto obszar łącznej o powierzchni 4,359 ha położony w czterech obszarach: w rejonie ulic Jęczmiennej, Stanisława Moniuszki, Stanisława Wyspiańskiego (dwa tereny) oraz Leśnej. Sporządzenie miejscowego planu zagospodarowania przestrzennego spowodowane jest koniecznością racjonalnego zagospodarowania terenów, zgodnie z kierunkami polityki przestrzennej przyjętej w Zmianie studium uwarunkowań i kierunków zagospodarowania przestrzennego Miasta Knurów oraz uwzględnieniem wniosków złożonych do Zmiany studium. W sporządzanym planie dostosowano zapisy do obowiązujących przepisów, które wymagają zastosowania nowego nazewnictwa w zakresie symboli i nazwy klas przeznaczeń terenów określonych w tabeli załącznika do rozporządzenia Ministra Rozwoju i Technologii z dnia 23 grudnia 2021 r. w sprawie wymaganego zakresu projektu miejscowego planu zagospodarowania przestrzennego. Obszary objęte planem określone na załącznikach Nr 2 (rejon ulicy S. Moniuszki), nr 3 (rejon ul. S. Wyspiańskiego i ul. Polnej) i nr 4 (rejon ulicy Leśnej) stanowią poszerzenie terenów mieszkaniowych lub mieszkaniowo - usługowych wyznaczonych w obowiązujących planach miejscowych. Z kolei na terenie 1 (rejon ul. Jęczmiennej) w obowiązującym mpzp oraz w rzeczywistości istnieją ogródki działkowe. Projekt planu wprowadza tu więc w miejsce terenów ZD tereny zabudowy mieszkaniowej jednorodzinnej MN.

W projekcie planu uwzględniono występowanie złóż kopalin, obszarów i terenów górniczych, a także występowanie doliny cieku w południowej części terenu nr 4. Na analizowanych terenach nie występują małoobszarowe formy ochrony przyrody, ani tereny proponowane do objęcia ochroną, gdyż brak tu szczególnie cennych wartości przyrodniczych. Projektowane ustalenia planu nie będą miały większego wpływu na środowisko, gdyż nie występują tu cenne pod względem przyrodniczym tereny, oraz nie wprowadza się przeznaczeń, które mogłyby generować znaczące oddziaływania. Dodatkowym argumentem przemawiającym za brakiem wystąpienia znaczących oddziaływań jest charakter proponowanych przeznaczeń terenu, które zwykle nie stanowią elementów zdecydowanie negatywnie oddziałujących na środowisko. Na obszarach przewidzianych w planie do urbanizacji nie występują stanowiska roślin chronionych czy cenne siedliska przyrodnicze, a zmiana planu nie przyczyni się do znaczącego pogorszenia stanu środowiska przyrodniczego.

Prognoza ma na celu określenie prawdopodobnych skutków realizacji ustaleń planu na poszczególne elementy środowiska w ich wzajemnym powiązaniu, w szczególności

na ekosystemy, krajobraz, a także na ludzi, dobra materialne i dobra kultury. Została ona wykonana zgodnie z obowiązującymi przepisami.

Projektem planu objętych jest pięć terenów położonych w różnych częściach miasta, które nie są ze sobą wzajemnie powiązane.

Teren nr 1 położony jest w rejonie ul. Jęczmiennej. Powierzchnia terenu wynosi ok. 0,2 ha.

Teren nr 2 położony jest w rejonie ul. S. Moniuszki. Powierzchnia terenu wynosi ok. 0,64 ha.

Teren nr 3a położony jest w rejonie ul. S. Wyspiańskiego. Powierzchnia terenu wynosi ok. 0,23 ha.

Teren nr 3b położony jest w rejonie ul. Granicznej. Powierzchnia terenu wynosi ok. 0,44 ha.

Teren nr 4 położony jest w rejonie ul. Leśnej. Powierzchnia terenu wynosi ok. 2,8 ha.

Szczegółowe opisy poszczególnych terenów znajdują się w rozdziale 2 prognozy.

Teren nr 1 – znajduje się w obrębie ogródków działkowych, które otaczają ten teren również od zachodu i południa. Od strony wschodniej znajduje się zabudowa mieszkaniowa jednorodzinna, a od strony północnej (poza ul. Jęczmienną) znajduje się zabudowa usługowa.

Teren nr 2 znajduje się w pobliżu węzła autostradowego Knurów, z którym graniczy od południa. Na tym terenie występują zadrzewienia owocowe, związane z istniejącym tu ogródkiem działkowym i przydomowym ogrodem. Od strony zachodniej znajduje się tu zabudowa mieszkaniowa jednorodzinna, a poza północną granicą terenu i ul. S. Moniuszki grunty orne.

Na terenach nr 3a i 3b znajdują się uprawiane grunty orne. Od strony zachodniej i północnej tereny te także sąsiadują z gruntami rolnymi, natomiast od strony południowej i wschodniej z zabudową mieszkaniową jednorodziną.

Na terenie nr 4 znajduje się w części północnej i północno-wschodniej zabudowa zagrodowa, która usytuowana jest w pewnym rozproszeniu. Pomiędzy budynkami w części północnej oraz na całej rozciągłości części południowej występują grunty rolne w postaci gruntów ornych, łąk i pastwisk. Przez część południową tego terenu przepływa niewielki strumień, w którego otoczeniu występują opisane powyżej grunty rolne, głównie w postaci łąk. W części zachodniej, w rejonie mostku na strumyku, wzdłuż drogi rosną cztery rosłe olchy czarne, które pełnią ważną rolę przyrodniczą i krajobrazową tego terenu. W rejonie gospodarstwa z adresem ul. Leśna 13, po jego stronie wschodniej rośnie dąb szypułkowy o okazałych, pomnikowych rozmiarach.

Na żadnym z analizowanych terenów nie występują cenne siedliska przyrodnicze, czy stanowiska roślin chronionych, wyjątkiem jest tu jedynie południowa część terenu nr 4, gdzie znajduje się dolinka niewielkiego cieku. Brak jest tu wartościowych siedlisk przyrodniczych, ale jak każda dolinka winna ona być chroniona przed zabudową. Cennym elementem na tym terenie są cztery olchy rosnące przy drodze dojazdowej do gospodarstwa nr 13, przy moście oraz dąb szypułkowy rosnący na wschód od tego gospodarstwa.

Wszystkie analizowane tereny znajdują się poza jakimikolwiek formami ochrony przyrody, nie były one również wskazywane do objęcia ochroną gdyż brak tu szczególnie cennych wartości przyrodniczych.

Wprowadzenie zabudowy na wszystkich terenach przeznaczonych pod urbanizację spowoduje zmianę w środowisku roślinnym wyrażającą się między innymi w zanikaniu roślinności dotychczas tu występującej na rzecz gatunków zieleni towarzyszącej na terenach realizacji zabudowy (np. trawniki, ogrody, zieleńce). Roślinność i zwierzęta związane do tej pory z terenami rolnymi, w tym odłogowanymi, oraz z zadrzewieniami zostaną z tych terenów wyparte, a wprowadzone zostaną gatunki charakterystyczne dla zieleni urządzonej np. w formie ogrodów, zieleńców czy trawników na powierzchni biologicznie czynnej, której wartość została wyznaczona w miejscowym planie zagospodarowania przestrzennego.

Na obszarach przewidzianych w planie do urbanizacji nie występują stanowiska roślin chronionych czy cenne siedliska przyrodnicze, a zmiana planu nie przyczyni się do znaczącego pogorszenia stanu środowiska przyrodniczego. Dolinę cieku w części południowej terenu nr 4 pozostawiono wolną od zabudowy, co należy uznać za pozytywne rozwiązanie projektu planu, chroniące doliny cieków.

Wzrost stopnia urbanizacji może wpłynąć na jakość powietrza atmosferycznego na skutek niskiej emisji ze strony zabudowy mieszkaniowej jednorodzinnej, jednak ustalenia uchwały antysmogowej niwelują ten problem. Nie przewiduje się znaczącego pogorszenia jakości klimatu akustycznego. Na analizowanych terenach nie stwierdzono występowania zagrożeń ruchami masowymi ziemi, nie było więc potrzeby wprowadzania ustaleń w tym zakresie. Na analizowanych terenach nie stwierdzono występowania zagrożeń powodziowych, nie było więc potrzeby wprowadzania ustaleń w tym zakresie. W przypadku terenu nr 4 dolinę cieku pozostawiono wolną od zabudowy, co należy uznać za bardzo pozytywne rozwiązanie projektu mpzp, które umożliwi swobodny spływ wód.

Projekt planu nie wprowadza funkcji, które mogłyby potencjalnie transgranicznie oddziaływać na środowisko.

W projekcie miejscowego planu zagospodarowania przestrzennego zaproponowano szereg rozwiązań mających na celu zapobieganie i ograniczanie negatywnych oddziaływań na środowisko.

Na etapie oceny projektu planu nie wprowadzono konkretnych rozwiązań mających na celu analizę skutków realizacji oraz częstotliwości jej przeprowadzania, nie ustalono również prac kompensacyjnych, gdyż ustawodawca nie przewiduje wprowadzenia takich rozwiązań w projekcie planu.

Projekt planu nie wprowadza funkcji, które mogłyby wpłynąć na cele, przedmiot ochrony oraz integralność jakiegokolwiek obszaru Natura 2000 w związku z czym nie ma potrzeby wprowadzenia rozwiązań alternatywnych.

11. LITERATURA

Absalon D., Jankowski A.T., Leśniok M., Mapa Hydrograficzna i Sozologiczna Polski w skali 1: 50000, ark. Gliwice, Gugik, Warszawa, 1995 r.;

Bernacik A., Spychała M., Programowanie ochrony środowiska w gminie, Sorus, 2007 r.;

Centralna Baza Danych Geologicznych – strona internetowa PIG, <http://baza.pgi.gov.pl/>;

Chmura A., Mapa hydrogeologiczna Polski w skali 1:50000, ark. Gliwice, PIG, Warszawa 1998 r.;

Gałka M. i in., Mapa Geośrodowiskowa Polski, ark. Gliwice, PIG, Warszawa, 2004 r.;

Haisig J., Szczegółowa mapa geologiczna Polski w skali 1:50000, ark. Gliwice, PIG, Warszawa 2009 r.;

Kondracki J., Geografia regionalna Polski. PWN, Warszawa 2001 r.;

Kotlicy G. i S., Mapa geologiczna Polski w skali 1:200000, ark. Gliwice, WG, Warszawa, 1979 r.;

Kotlicka G., Wagner J., Mapa Hydrogeologiczna Polski w skali 1:200000, ark. Gliwice, WG, Warszawa, 1986 r.;

Matuszkiewicz W. [red], Potencjalna roślinność naturalna Polski – Mapa przeglądowa 1:300000 ark. 11, PAN, Warszawa , 1995 r.;

Podstawowe opracowanie ekofizjograficzne dla obszaru gminy Knurów, PU Geograf, Dąbrowa Górnicza, 2019 r.

Rózkowski A. [red.], 1997: Mapa warunków występowania, użytkowania, zagrożenia i ochrony zwykłych wód podziemnych Górnośląskiego Zagłębia Węglowego i jego obrzeżenia; 1 : 100 000. PIG, Warszawa;

Skrzypczyk L. [red], 2003: Mapa wstępnej waloryzacji Głównych Zbiorników Wód Podziemnych 1:800000, PIG, Warszawa;

Studium uwarunkowań i kierunków zagospodarowania przestrzennego miasta Knurów, przyjętej jako dokument w formie ujednocionej uchwałą LXXII/873/2023 Rady Miasta Knurów z dnia 17 maja 2023 r.

12. DOKUMENTACJA FOTOGRAFICZNA



Fot. 1 Teren nr 1, widok od strony ul. Jęczmiennej



Fot. 2 Otoczenie terenu nr 1 od strony wschodniej



Fot. 3 Ul. Jęczmienna, widok w kierunku zachodnim



Fot. 4 Ul. Jęczmienna, widok w kierunku wschodnim



Fot. 5 Teren nr 2



Fot. 7 Teren nr 3b w rejonie ul. Polnej



Fot. 6 Ul. S. Moniuszki w rejonie terenu nr 2



Fot. 8 Ul. Polna w rejonie terenu 3b



Fot. 9 Ul. S. Wyspiańskiego w rejonie terenu 3a



Fot. 11 Ul. S. Wyspiańskiego, widok w kierunku wschodnim



Fot. 10 Widok w kierunku północnym na teren 3a



Fot. 12 Teren nr 4, widok na część północno-zachodnią



Fot. 13 Ciek płynący przez południową część obszaru, widok w kierunku zachodnim



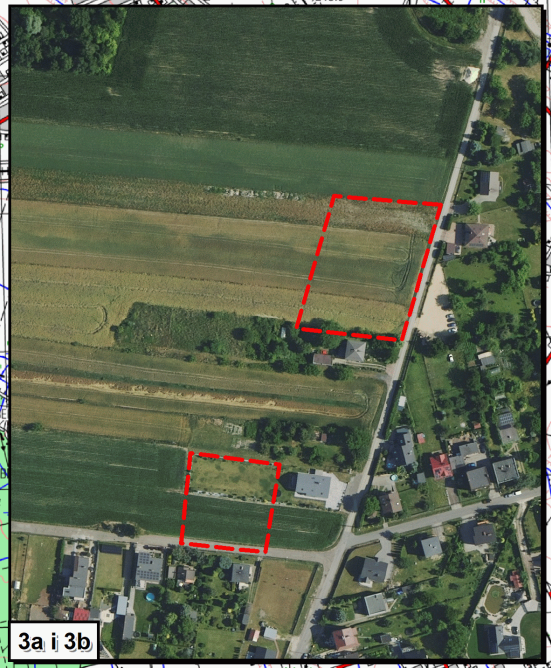
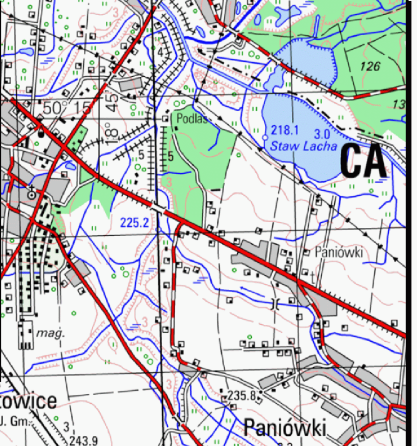
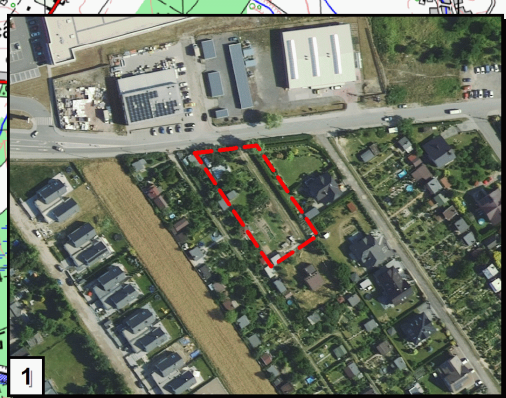
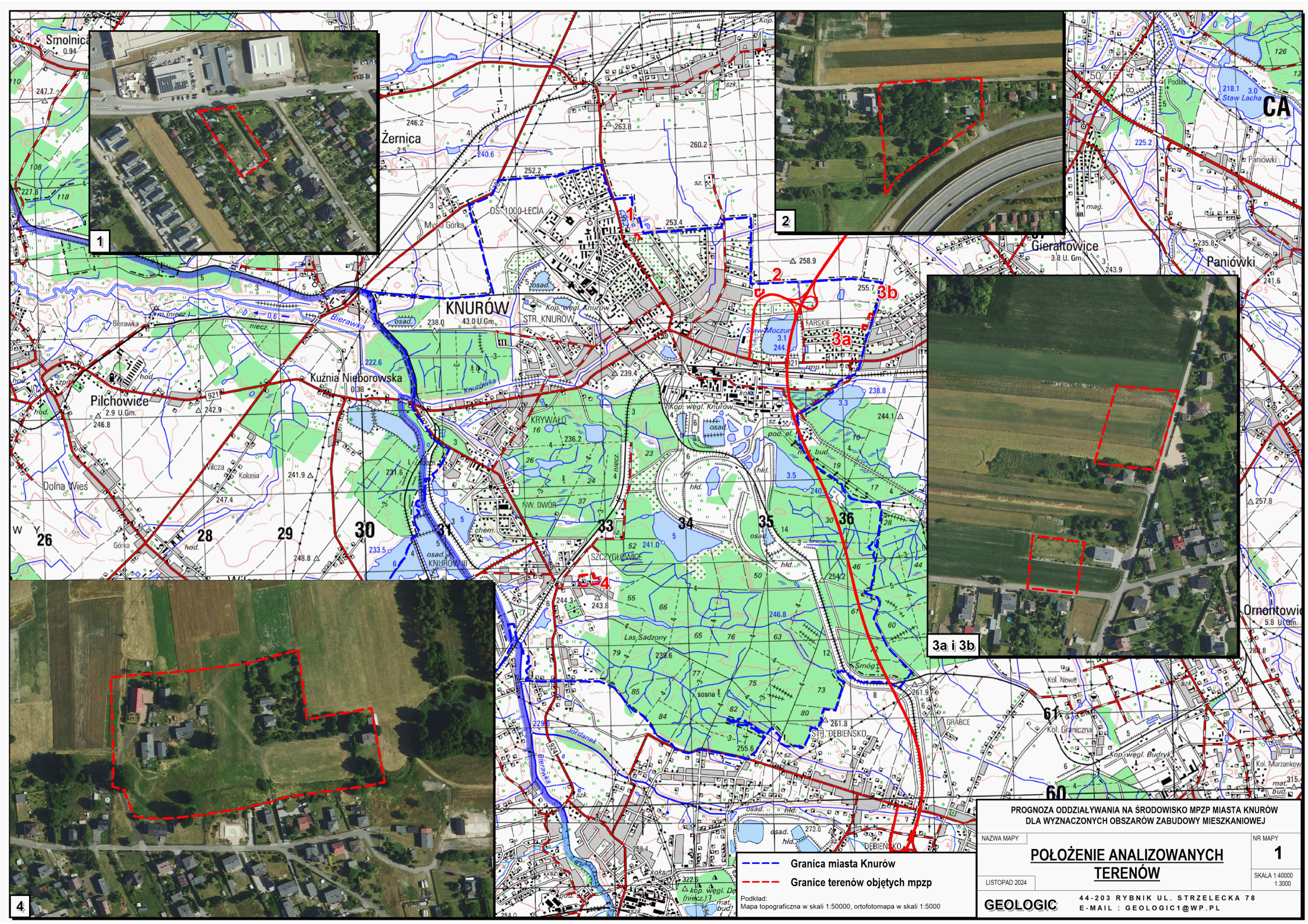
Fot. 14 Ciek płynący przez południową część obszaru, widok w kierunku wschodnim



Fot. 15 Północno-wschodnia część analizowanego terenu



Fot. 16 Olchy rosnące w zachodniej części terenu



- Granica miasta Knurów
- Granice terenów objętych mpzp

Podkład:
Mapa topograficzna w skali 1:50000, ortofotomapa w skali 1:5000

PROGNOZA ODDZIAŁYWANIA NA ŚRODOWISKO MPZP MIASTA KNURÓW DLA WYZNACZONYCH OBSZARÓW ZABUDOWY MIESZKANIOWEJ		NR MAPY 1
POŁOŻENIE ANALIZOWANYCH TERENÓW		SKALA 1:40000 1:3000
NAZWA MAPY LISTOPAD 2024		44-203 RYBNIK UL. STRZELECKA 78 E-MAIL : GEOLOGIC1@WP.PL
GEOLOGIC		